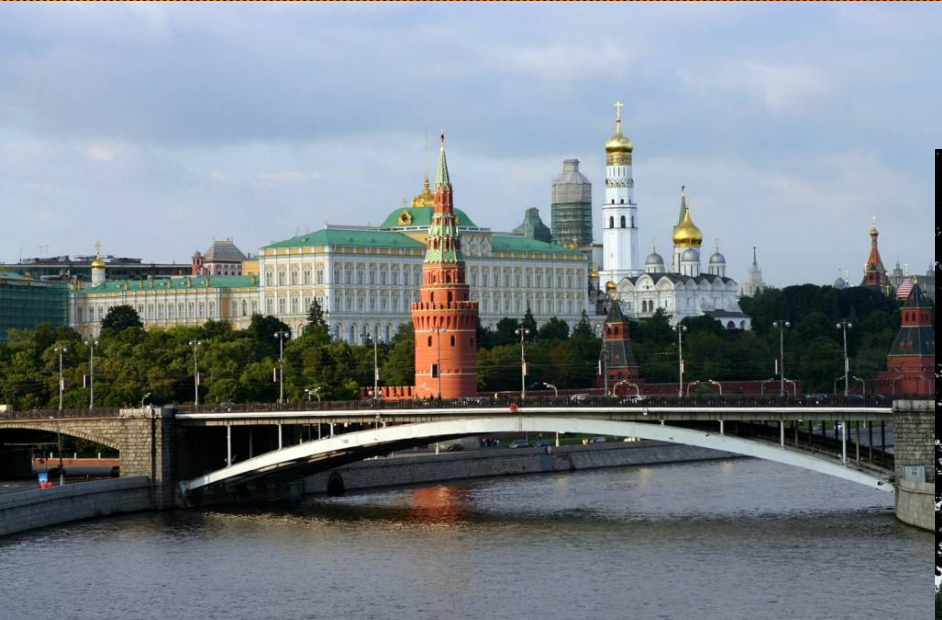


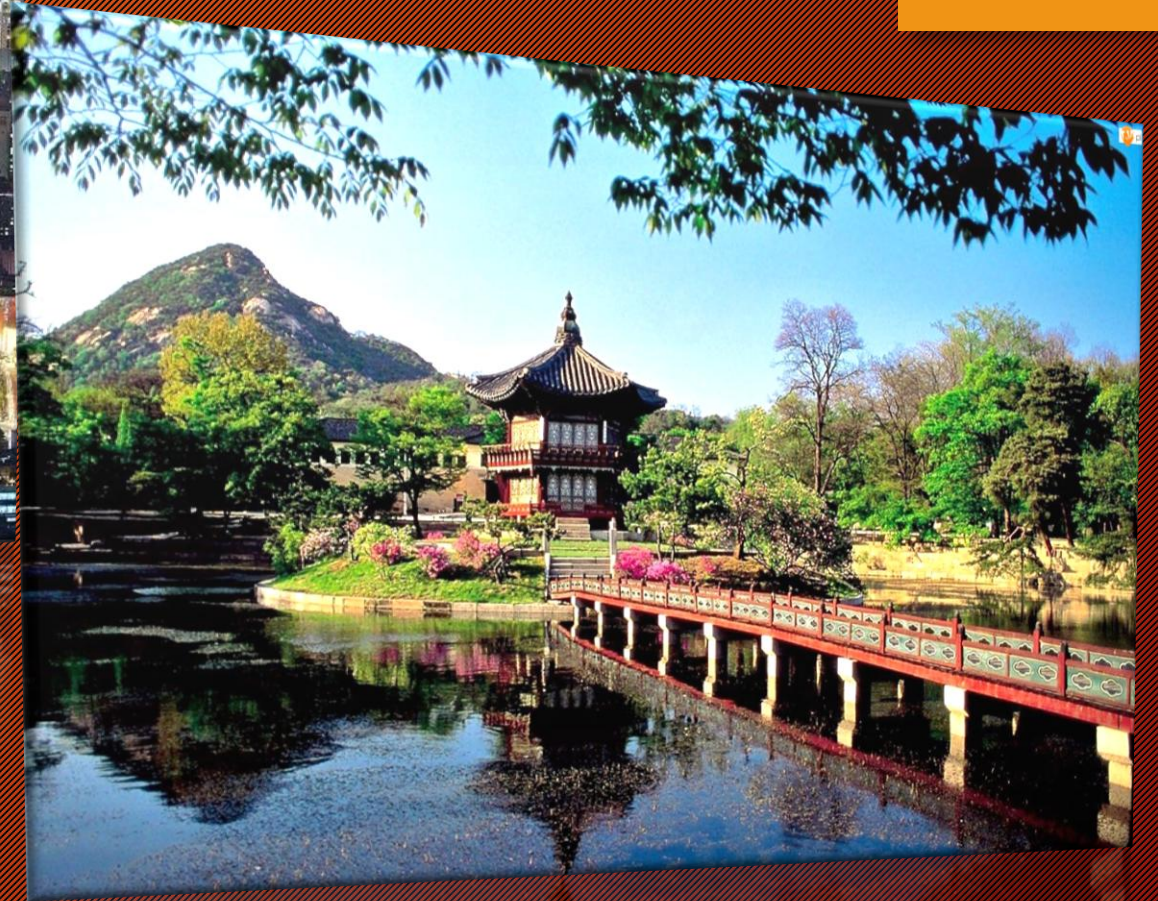
반갑습니다, 여러분!



모스크바 학생들과 “고요한 아침의 나라”에 대한 대화



Диалог о «Стране утренней
свежести» со школьниками
Москвы





역사 수업 시간



крестьянам. Реформа создала простор для развития товарного производства, хотя сельское хозяйство было отложено феодальными пережитками. Была проведена армейская реформа. Армия комплектовалась на основе всеобщей воинской повинности. Были созданы военные академии и другие учебные заведения. Молодой японский капитализм готовился к широкомасштабным планам экспансии на материке.

Уничтожение княжеств, вселение префектур позволили преодолеть раздробленность страны и консолидировать общенациональный рынок.

Слабость японской буржуазии определила большую роль государства в создании казенных предприятий и arsenалов. В 1880—1890-е гг. целый ряд государственных заводов и фабрик был передан в аренду или продан частным лицам. Образовались крупные фирмы (Мицубиси, Фусэда, Асано). Предприятия нередко перепродавались в руки дворян, высших чиновников. Так возникла тесная связь императорского двора, обуржуазивших помещиков, национальной буржуазии. За счет государства была создана система транспорта и связи. Вместе с тем в промышленности преобладали мелкие предприятия. По уровню технического развития Япония немного отставала от европейских капиталистических держав.

Государство путем субсидирования поощряло развитие промышленности, отдавая заказы, предоставляя фирмам, работавшим на оснащение армии и флота.

Внешнеполитическая экспансия в Японии приобрела первоочередное значение как национальная стратегия и путь к модернизации общества.

Японо-китайская война 1894—1895 гг. и ее последствия. Первым объектом экспансии Японии на материке стала Корея, ликвидировавшая вассальный договор с Китаем. Наладив Корею в 1876 г. неравноправный договор, Япония расширила экспансию под предлогом содействия национально-освободительному движению. Когда в начале 1890-х гг. в Корее началось восстание и китайские войска выступили для его подавления, Япония направила армейские части на юг полуострова. Конфликты на Корейском полуострове велись в японо-китайскую войну 1894—1895 гг., окончившуюся разгромом Китая и подписанием в Симонсеки мирного договора. Китай признал независимость Кореи, передал Японии Тайвань и Пескадорские острова, открыл для Японии торговые порты, предоставил право строительства предприятий и обязался выпустить огромную контрибуцию.

Война Японии против Китая обострила японо-русские противоречия на Корейском полуострове и в Южной Маньчжурии. Россия по соглашению с Китаем начала строительство Китайско-Восточной железной дороги (КВЖД) и арсенала Порт-Артура. Назревала русско-японский вооруженный конфликт. Гото-

васы к началу войны в 1904 г. велись по англо-японскому соглашению, которое было направлено не только против России, но и против Соединенных Штатов Америки. Таким образом, на Дальнем Востоке завязывался сложный узел империалистического соперничества.

Готовясь к военным конфликтам, правящие круги страны привели программу десятилетия (1890—1905) экономического развития. Главным было развитие тяжелой промышленности и вооружений. В стране начался промышленный подъем, завершившийся к 1907 г. промышленную революцию. Сложное сочетание агрессивности, милитаризации, создания крупных корпораций и сохранения ряда феодальных пережитков определили особенности японского капитализма. Внешнеполитические позиции Японии упрочились, она добилась ликвидации или пересмотра неравноправных договоров. К 1911 г. Япония обрела себе положение полноправного соперника других империалистических держав.

Русско-японская война 1904—1905 гг. В начале XX в. Япония пошла на острый конфликт с царской Россией. Широкая антирусская кампания, ставшая частью общей пропаганды национализма и шовинизма в Японии и идеологической подготовке к реализации планов создания «Великой Азии», особенно активизировалась после подписания англо-японского соглашения 1902 г. и получения английских займов. 8 февраля 1904 г. Япония напала на русский флот в Порт-Артуре и Чемульпо (Корея), не объявив войны. Объявление войны 10 февраля стало лишь формальным актом. Прогресс два главных сражения под Ляояном и Мукденом (соответственно в августе 1904 г. и марте 1905 г.), царская Россия пошла на заключение мирного договора. Разгром русской армии 28 мая 1905 г. в Цусимском проливе завершил военные действия. 31 мая японское правительство обратилось к президенту США Т. Рузвельту с просьбой о посредничестве при заключении мира. 5 сентября 1905 г. в Портсмуте (США) был подписан мирный договор, согласно которому Япония устанавливала протекторат над Кореей. Порт-Артур, железнодорожная ветка в Южной Маньчжурии, а также южная часть острова Сахалин переходили к Японии.

В последующем (в 1907 и 1911—1912 гг.) между Японией и Россией был заключен ряд тайных соглашений о разделе «сфер влияния» в Китае. Это ослабило русско-японские противоречия и перенесло их острию на отношения Японии с США и Англией.

Политическое развитие Японии в конце XIX—начале XX в. Преобразование политического строя завершилось принятием в 1889 г. конституции, которая создавалась по образцу русской. Была восстановлена власть императора. Его особа признавалась священной и неприкосновенной. Как глава государства, император имел право объявления войны и мира, заключения договоров, утверждения и издания законов, сызья и роспуска



Глава 5. «Холодная война»

Важнейшие события международной жизни 1953—1963 гг.

События, способствовавшие ослаблению международной напряженности	События, способствовавшие усилению международной напряженности
2. Сравните внешнею политику Трумэна, Эйзенгауэра и Кеннеди. По мнению какого президента в наибольшей степени способствовала укреплению мира, а какого — усилению угрозы войны?	

§ 16. ДАЛЬНИЙ ВОСТОК И ЮГО-ВОСТОЧНАЯ АЗИЯ В 1940—1970-х годах: ВОЙНЫ И РЕВОЛЮЦИИ

Гражданская война в Китае. Сразу же после начала «холодной войны» страны Дальнего Востока царили противоречивые идеи и противоборствующие пути развития. Значение этой борьбы было очень велико, поскольку в Тихоокеанском регионе находились огромные людские и сырьевые ресурсы. Стабильность капиталистической системы во многом зависела от контроля над этими регионами.

Первое столкновение двух социально-политических систем произошло в Китае. После Второй мировой войны либеральными идеями руководил Национально-демократический фронт Китая (НДФК). НОАК поддерживал коммунистическими войсками японское оружие. Остальная часть страны подчинялась призыванному во всем мире правительству партии Гоминьданг во главе с Чан Кайши. Первоначально в Китае планировалось

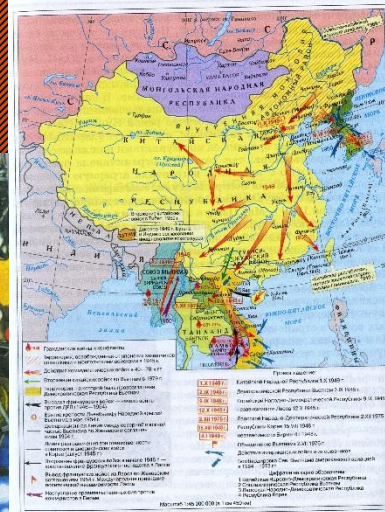
§ 16. Дальний Восток и Юго-Восточная Азия в 1940—1970-х годах

проведение общенациональных выборов, которые должны были решить, кто будет править страной. Но одна из сторон не уверена в своей победе, поэтому выборы не состоялись. В 1946 г. Гоминьданг начал наступление на позиции НОАК. В 1947 г. КПК, подулпавшая помощь оружием от СССР, перешла к контрастелению. По всему Китаю распространились партизанские районы, контролировавшиеся коммунистами. В начале 1949 г. НОАК вступили в Пекин. Точно так же коммунисты захватили на северо-востоке страны, за голубой рекой Янцзы. Но в Чан Кайши действовали партизаны, и удержать удар НОАК не удалось. К этому времени за коммунистами пошла масса «бывших крестьянства», так как КПК организовала аресты, вынужденную с крестьян, и получила аграрную реформу. Большинство китайцев поверили, будто коммунисты смогут преобразовать страну, что жизнь народа значительно улучшится. 1 октября 1949 г. Мао Цзэдун провозгласил в Пекине Народную Республику (НРП). Остатки гоминьданговской армии во главе с Чан Кайши эвакуировались на остров Тайвань. Чан Кайши продолжал претендовать на власть во всем Китае начал реформы на своем острове. Так образовалась Китай.

Война в Корее. После Второй мировой войны Корея была разделена на две зоны оккупации — советскую и американскую. По международным соглашениям после войны японские войска в стране должны были состоять всеобщие выборы. Но в условиях конфронтации коммунистов и проамериканских сил во всем мире эти соглашения не были реализованы. Перед тем как СССР своей войска, на север страны был установлен авторитарный режим Ким Ир Сена, а на юге — режим американского ставленника Ли Сын Маня. В 1948 г. Корея раскололась на два государства: Корейскую Народно-Демократическую Республику (КНДР) на севере и Республику Корея на юге. Оба режима подавляли оппозицию и нача-



Мао Цзэдун выступает перед бойцами Народно-освободительной армии Китая



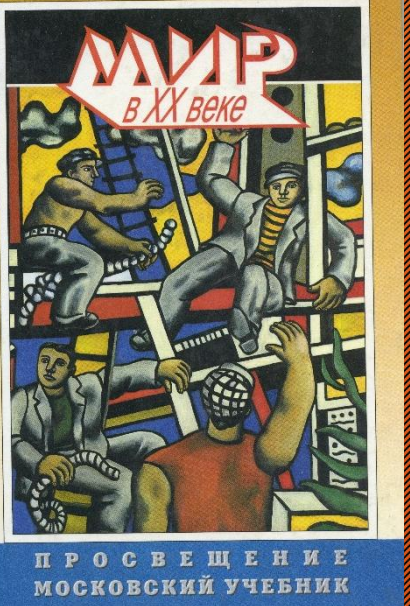
ли готовиться к вооруженной борьбе за весь полуостров. В июле 1950 г. северокорейские войска вторглись на юг. Официально было объявлено, что они отражают удар империалистических войска Коммунистической партии столицы Южной Кореи Сеул и устремлены в Инчхон. В августе в руках южнокорейских войска остались только небольшие Пуанский полуостров на юге полуострова.

Большинство стран Западной Азии и Северной Африки в адрес США, Советского Союза и ООН поставили требование о прекращении огня. Советский Союз и США объявили о поддержке Южнокорейской Республики (ЮКР) на заседании ООН в январе 1950 г. В августе 1950 г. войска ООН, основную часть которых составляли американцы, высадились в Инчхон (Чемульпо), в глубине полуострова. Коммунисты пришло время сдаться. Они потеряли не только Сеул, но и свою столицу Пуаньян.

В октябре 1950 г. передние американские части вышли к северной границе Кореи. Почти вся территория страны оказалась под их контролем. Сталин и Мао Цзэдун не могли смириться с поражением коммунистических сил. КНР объявила о помощи миллионной китайской армии, которая отбросила американцев к 38-й параллели, с которой началась война. В 1951—1953 г. между Сеулом и Пхеньяном шла кровавая позиционная война. Ни одна из сторон не могла прорвать фронт. Гибель сотни тысяч людей. Американская авиация жестоко бомбила Северную Корею и даже Китай. В отместку этих атак недавно участвовавшие советские летчики. В июне 1953 г. было подписано перемирие.

Национально-освободительные движения в Юго-Восточной Азии. После Второй мировой войны во многих странах Юго-Восточной Азии разразились национально-освободительные движения. Однако бывшие колонизаторы не собирались немедленно отказываться от своих колоний и предлагали им автономии, но не независимости. В 1947—1949 гг. это привело к войне между Индонезией и Нидерландами. Националисты во главе президентом Сукарно добились независимости Индонезии.

Назовите основные направления коммунистической экспансии. Объясните, почему США вмешались в события в Кореи и Индонезии.



Глава 8. Латинская Америка, Азия и Африка

§ 27. Страны Южной и Восточной Азии

приспособлена к индустриальной стадии развития общества, но встретилась с трудностями при переходе к новым индустриальным отношениям. Японская автоматизированная промышленность может производить сложную высокотехнологичную продукцию в массовых количествах, японский рабочий владеет идеальным полиглотом. Но в то же время быстрые перемены на современном рынке требуют более творческого подхода к производству. А японские корпорации творчески работают как ограничено его непосредственным обязательствам, уходя от специализации. Система управления корпоративными компаниями «вакэй» (дирекция), действующая по принципу «забавлять себя», укрепила на его место, как бы «чужаки по плечам». Вместе с тем рост благосостояния японцев, их амбиции заставляли платить повышенные дивиденды японской продукции. Она была дороже, и следовательно, менее конкурентоспособна. Однако Япония удалось избежать разрушения уже накопленного экономического потенциала. Она и сегодня остается одной из наиболее развитых стран мира, а японцы продолжают содействовать развитию других стран.

После окончания Корейской войны Южная Корея (Республика Корея) была одной из самых отстающих стран мира. В 1960 г. народное восстание свергло диктатуру Ли Сын Маня, но уже в 1961 г. произошел военный переворот, и власть перешла к военному диктатору Пас Чхон Хи. Церковная и военные просто стремились предотвратить захват юга страны коммунистами. Но через десять лет после прихода к власти правящая республиканская оппозиция, что коммунистическая экспансия можно противостоять, только ликвидировав коммунистическую экспансию. Правительство решило использовать опыт Японии. Были созданы сильные корпорации, ориентированные на производство конкурентоспособной экспортной продукции. Многие деловые

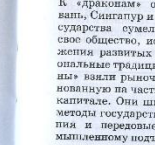


Заход по производству телевизоров «Дэу»

для повышения уровня образования населения. Все больше людей благодаря своему укладу и стремлению к высшему образованию и получали работу на современных предприятиях. Корейские корпорации начали использовать транснациональные компании, которые использовали работников в качестве дешевой рабочей силы. Но среди корейских компаний «Дэу», «Самсунг» и другие стали производить новую продукцию, экспортировали ее в страны «третьего мира» и в страны Запада.

И капитализм, и рабочий, и интеллигентная страна вступили в политическую демократию, и многозначительные гарантии их от производства военных. Против демократии выступили крупные корпорации, амбициозные в коррумпированном управлении общественной ответственности. В Кореи в Японии было удивил и по южнокорейской модели, которая была тесно связана с японской, деревенско-коррупционная экономика, основанная на старых традициях управления и собственности. В конце 1960-х годов Южная Корея отстала в ряду развитых стран.

«Тихоокеанские драконы». Южная Корея стала одним из самых быстрых «тихоокеанских драконов» стран Азии, развивалась вперед в своем развитии. К «драконам» относят также Тайвань, Сингапур и Гонконг. Все эти государства сумели модернизировать свое общество, используя как достижения развитых стран, так и национальные традиции. У Западных «драконов» власти рыночную экономику, основанную на частной собственности и капитале. Они широко использовали методы государственного регулирования и передовые технологии. Производство новых типов компьютерных технологий традиция уважения к знаниям и дисциплине. Большую роль сыграли такие факторы, как геогра-



Сингапур

исключался ввоз любой продукции, которая производилась на территории Японии.

Приобретались передовые технологии, что позволяло экономить на собственных научных разработках. Новые технологии нередко внедрялись раньше, чем в странах, разработавших их, особенно в приоритетных отраслях. Государство поддерживало их, одновременно ограничивая приток иностранного капитала в экономику.

Приоритетными считались те отрасли, которые производили экспортную продукцию. Ее конкурентоспособность первоначально обеспечивалась за счет дотаций и низкой оплаты высококвалифицированной рабочей силы.

Национальные традиции Японии стали фактором, значительно облегчившим ее превращение в одну из самых развитых стран мира.

Трудовые отношения в японских корпорациях носят такой же характер, как в малых семейных фирмах стран Запада, где работники не разделяют свои личные интересы и интересы корпорации. С 1954 по 1978 г. удельный вес работающих на основе системы пожизненного найма возрос в стране с 29,7% до 54%. При этой системе наемным работникам гарантируется занятость на весь период трудовой деятельности. Их зарплата тем выше, чем больше стаж работы. Она выплачивается и в случае временной остановки производства. За счет корпорации обеспечивается повышение квалификации и уровня образования. Так корпорации добиваются максимальной производительности труда, добровольного выполнения сверхурочных работ. Трудовые конфликты в этой системе отношений приходится на те периоды, когда профсоюзы заключают новые коллективные договоры и профсоюзная солидарность побуждает членов профсоюзов к массовым акциям в поддержку требований своих лидеров.

С течением времени доходы и размер средней оплаты японских трудящихся достигли уровня, превосходящего показатели большинства развитых стран. По детской смертности, средней продолжительности жизни Япония вошла в число самых благополучных стран мира.

Существует кланово-профессиональная солидарность собственников фирм. Большинство компаний не конкурируют, а сотрудничают друг с другом. Они входят в производственно-сбытовые объединения, связанные системой пересекающегося владения акциями и общими руководящими советами, в которых представлены и банки.

Важным источником экономических успехов оказалась *политическая стабильность послевоенной Японии*. Несмотря на существование оппозиционных партий, на политической арене более сорока лет преобладала Либерально-демократическая партия (ЛДП). Неоднократные разоблачения в коррупции и злоупотреблениях властью вели к смене ее лидеров, но не к потере поддержки избирателей.

Во внешней политике Япония является союзником США. Это содействует успехам в проникновении Японии на американские рынки.

Заинтересованность Японии в обеспечении стабильных поставок сырья и энергоносителей, сферах вложения капиталов определяет ее участие в интеграционных процессах в Азиатско-Тихоокеанском регионе. Интеграция и для Японии, и для других стран этого региона активизировалась в результате экономического кризиса 1998 г. Наряду с Японией кризис затронул всю группу новых индустриальных стран.

Новые индустриальные страны. *Сингапур и Гонконг* (последний был британской колонией, а к концу века вошел в состав Китая на правах территории с особым статусом) еще до второй мировой войны были крупнейшими торговыми центрами, находившимися на пересечении международных торговых путей. В этих городах-государствах традиционно существовали развитые портовые службы, индустрия бизнеса и развлечений. В послевоенные годы в дополнение к легкой промышленности с привлечением исключительно дешевой рабочей силы из соседних стран были созданы предприятия, собирающие продукцию из готовых узлов, в том числе высокотехнологичную. Навыки традиционных для народов Азии ремесленных промыслов, с изготовлением миниатюрных украшений, декоративных тканей, с использованием ручного труда, оказались применимы для сборки электронного оборудования.

Южная Корея и Тайвань также развивались в особых условиях. Еще до войны, а особенно в военные годы, когда они находились под контролем Японии, на их территории были созданы инфраструктура обслуживания оккупационных войск, зачатки промышленности, транспортная сеть.

После завершения гражданской войны в Китае и войны в Корее 1950–1953 гг. в Южной Корее и на Тайване были размещены войска США. Не вмешиваясь прямо в политическую жизнь, они объективно играли роль гарантов внутренней стабильности.

Для этих стран еще в 1960-е гг. были характерны самая большая в мире продолжительность рабочей недели (54 часа), почти полный запрет на деятельность профсоюзов и на забастовки. Американская помощь, приток капиталов из США и Японии, привлекаемых дешевой рабочей силой и политической стабильностью, облегчили модернизацию. Ей содействовали продуманная налоговая политика, скупка лицензий, технологий, быстрое развитие системы образования.

В результате модернизации усилились позиции национальных корпораций. Они стали поставлять на рынки развитых стран не только продукцию легкой и текстильной промышленности, но и автомобили, компьютеры, бытовую электронику. Большое внимание уделялось повышению квалификации рабочей силы.



**Загладин
Никита Вадимович**

Родился в 1951 году,
доктор исторических наук,
профессор
Института мировой экономики
и международных отношений РАН,
действительный член
Международной
академии информации,
автор более 200
опубликованных научных работ.

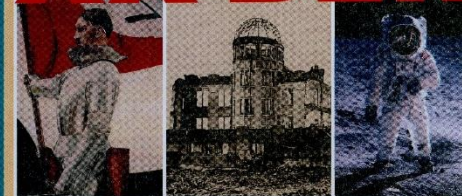


«Русское слово»

НОВЕЙШАЯ ИСТОРИЯ ЗАРУБЕЖНЫХ СТРАН

Н.В. Загладин

НОВЕЙШАЯ ИСТОРИЯ ЗАРУБЕЖНЫХ СТРАН XX ВЕК



9
КЛАСС

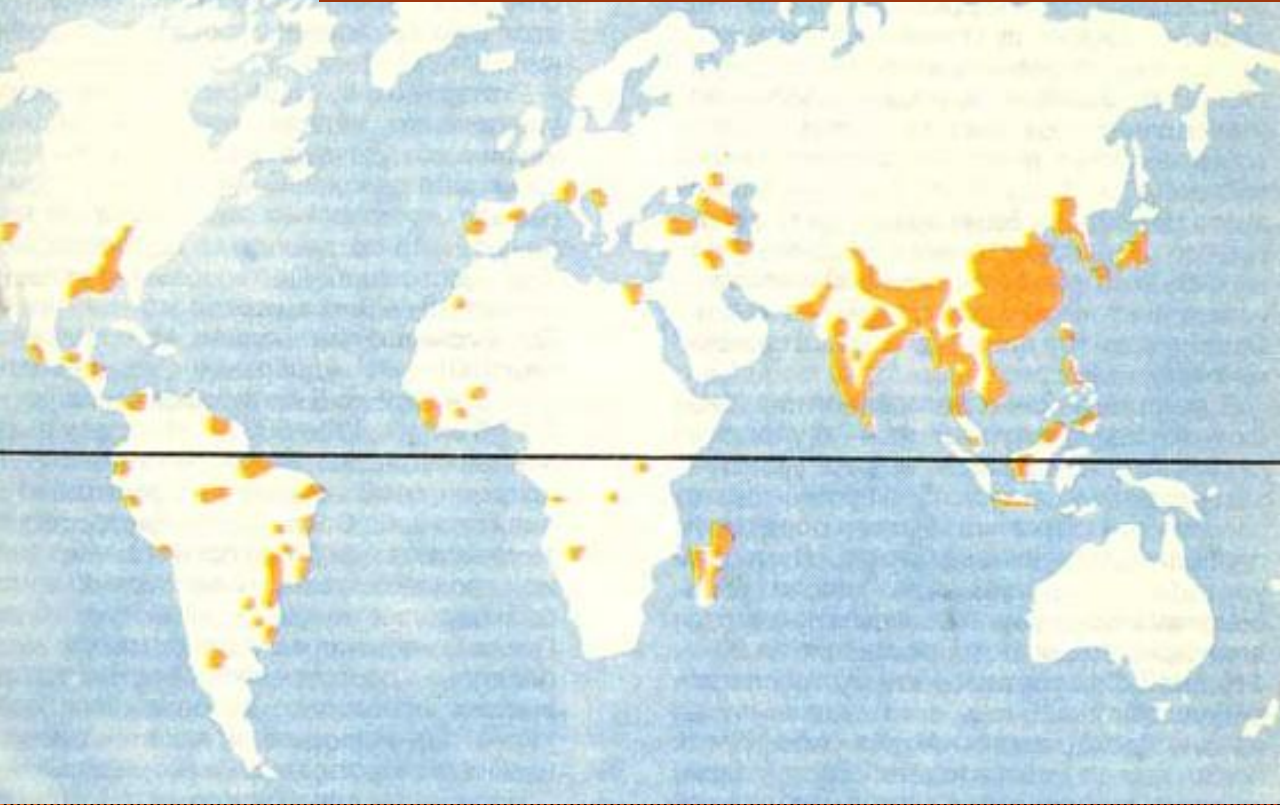
«Русское слово»



쌀 문화

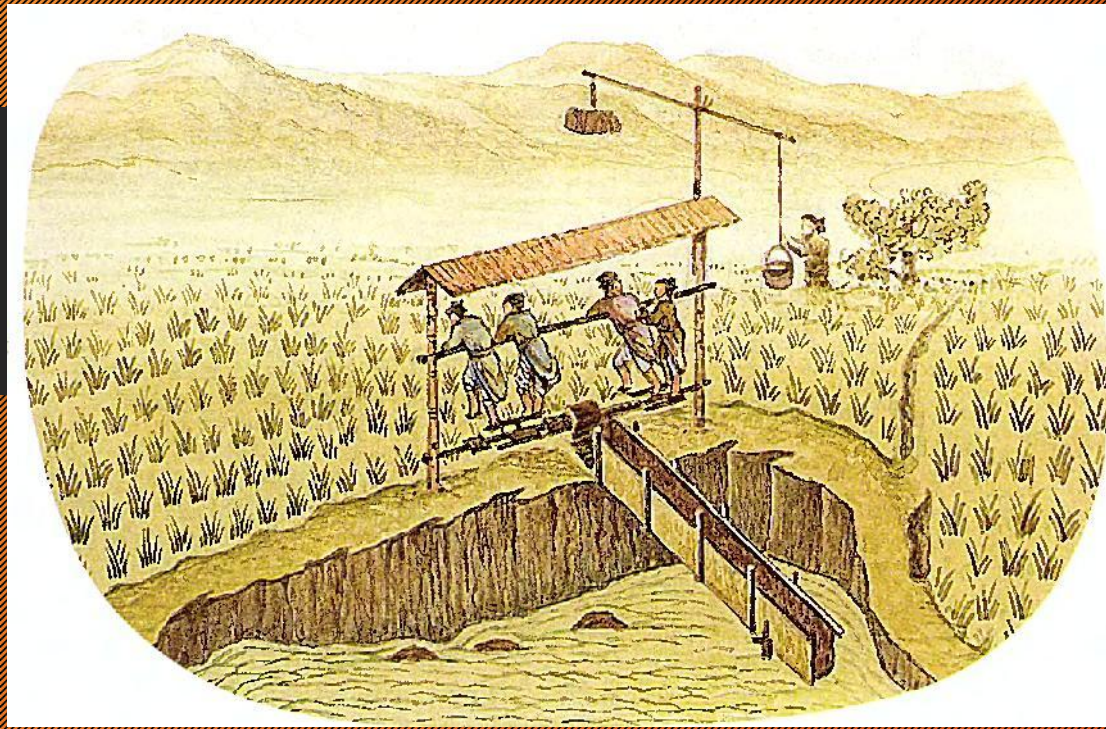
아시아 태평양 지역의 문명

동아시아: 쌀의 문명



쌀은 이 지역의 고유 식물은 아니다. 고대 중국에서는 쌀을 알지 못했다. 고대에 한반도에서도 쌀은 재배되지 않았다. 쌀 재배는 중국 남부로부터 시작되어 (당시 그 지역에는 중국인이 아닌 다른 부족이 거주하였음) 기원전 1000년 중반에 한반도로 확산되었다.





태국에서 시작된 쌀은 최소 7천년 전에 (장강 하류)중국과 동시에 인도로 확산된다.

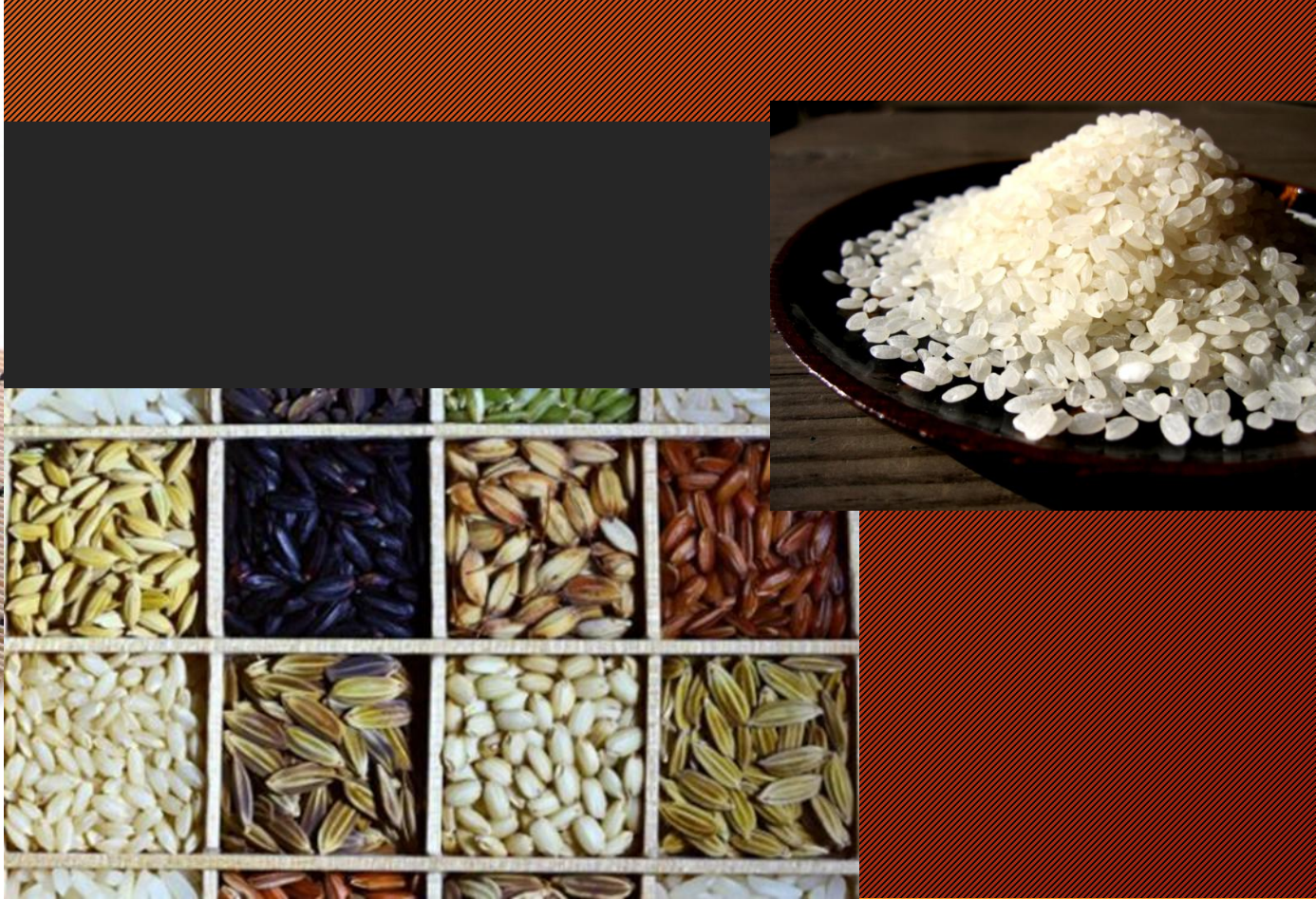
중국에서 재배되는 식물은 수수 종류, 보리, 밀 등 다양했다. 그러나 가장 중요한 식물은 남부에서 들여왔고, 많은 강수량을 필요로 하는 쌀이었다.

천년이 지나 쌀 재배는 인도에서 일본까지 동양 전체로 확산되었고, 또한 천년이 지났을 때 즈음에는 알렉산드로스 대왕의 원정을 바탕으로 쌀은 중앙아시아, 이후 유럽에까지 알려지게 되었다.

왜 쌀인가?



1. 쌀 재배는 특별한 토양을 필요로 하지 않고 다만 수분이 유지되는 것을 필요로 한다.
2. 물만 있으면 모래 토양에서도 수확이 가능하다.
3. 쌀 재배로 인하여 농업기술이 발전되었다. 그 이유는 모종을 심는 깊이를 바꿔야 했기 때문이다.



동양 사람에게서는 쌀은 단순히 하나의 식품이 아니다. 일본어 “고향”과 한국어 “밥”은 러시아어에서 빵과 비슷한 의미이다. 한국인들은 식사를 했냐는 질문을 “밥을 먹었습니까?”라고 한다. 이 말의 정확한 뜻은 쌀을 먹었는가라는 물음이다. 중세 일본에서는 한 사람에게 평생 필요한 쌀의 양인 코쿠(섬)(약 180리터)가 재산의 주 단위였다. 사무라이의 임금은 코쿠로 계산이 되었고 쌀로 지급이 되었다.





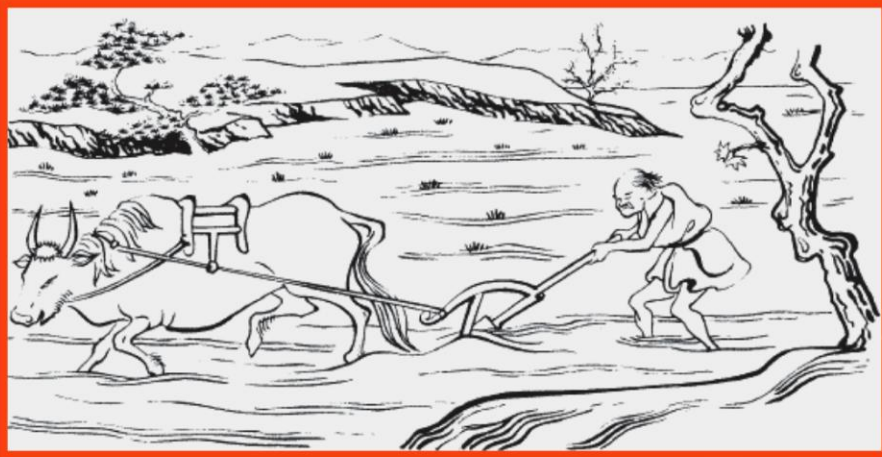
인천 쌀 축제





쌀 재배로 인하여 농업시술이 발전되었다. 그 이유는 모종을 심는 깊이를 바꿔야 했기 때문이다. 쌀은 많은 개발의 출발점이었는데 그 중 중국의 '논 바꾸기'가 있다. 대부분의 땅을 재배를 위해 이용하고, 세번째 땅을 휴논하는 방식이다. (휴작이라고 하였다)

쌀재배가 노동집약적인 이유에 대하여
3개이상의 근거를 찾으시오.



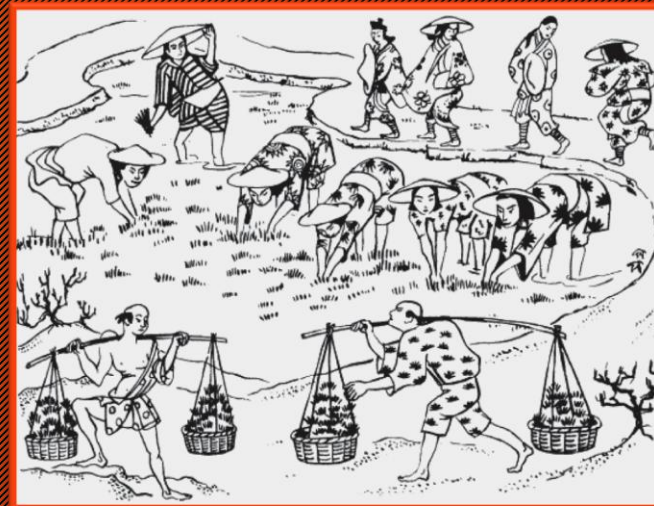
경작



모종 재배



파종



모내기



관개



쌀의 가공은 어떻게 이루어지는가?

- 1.정제: 돌, 나무, 풀, 조개껍질의 제거.
- 2.도정: 껍질 제거. 바람의 순환으로 함.
- 3.원료 분리: (무게 차이로) 도정된 쌀 분리. 도정되지 않은 쌀은 다시 도정과정을 거침.
- 4.분쇄: 돌롤러로 겨와 쌀의 분리. 필요에 따라 이 과정은 2,3 차례 반복.
- 5.분류: 체를 이용하여 분쇄된 쌀의 분리 (완전한, 깨진 것). 그 다음에 분류에 따라 쌀이 별도로 포장된다.



쌀 문명권의 사고방식의 특징은 이동성이다.



인내심

정확성

창조성

특징을 찾아보시오:

개인주의

집단주의

신중성

근면성

혁신 지향

친정

조심성

전통주의

경쟁심



“쌀 문화” 문명의 생활력과 연속성을 어떻게 설명할 수 있는가?

전통 기술을 유지하면서 쌀 재배의 어떤 특징이 쌀의 확산을 도모했는가?

이 문명의 경제 활동 상의 특징은 개인의 어떠한 소질을 만들어냈는가?

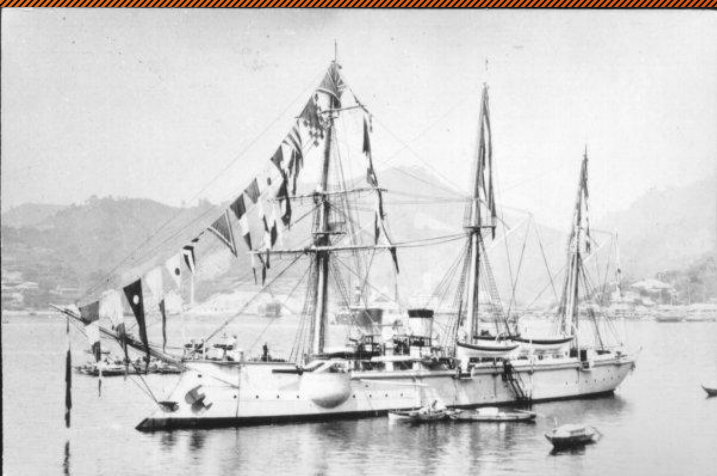
관개시스템이 “쌀문화” 국가에 사회 형성과 공공 질서에 어떠한 영향을 미쳤는가?



왜 쌀 재배가 해당 사회 가치관 형성에 영향을 미쳤으며 어떤 전통 가치가 형성되었는가? 이 지역 문화의 예를 들어주세요.



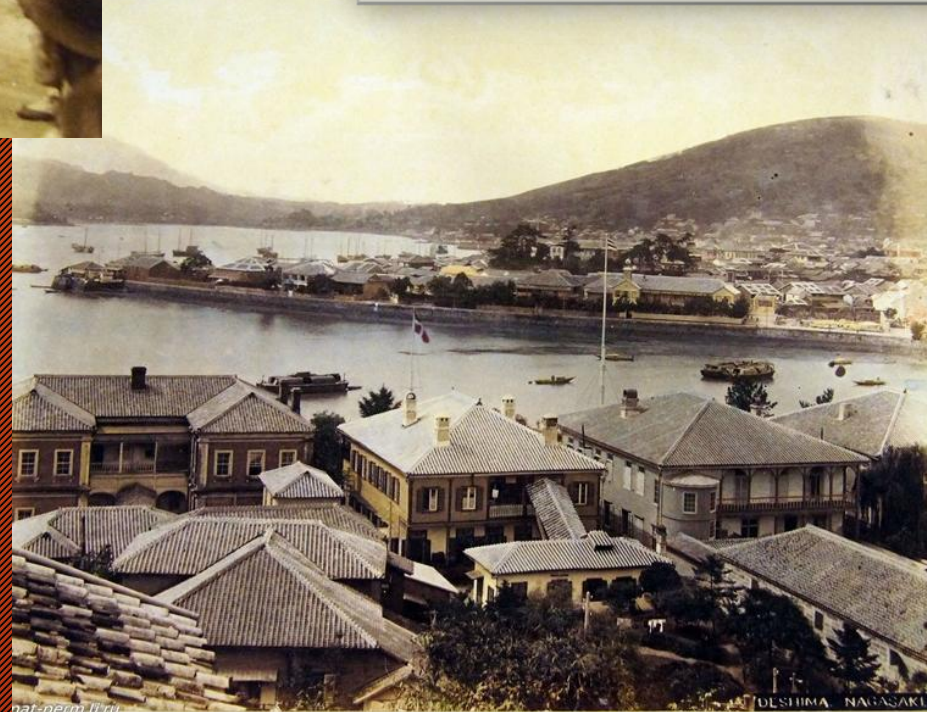
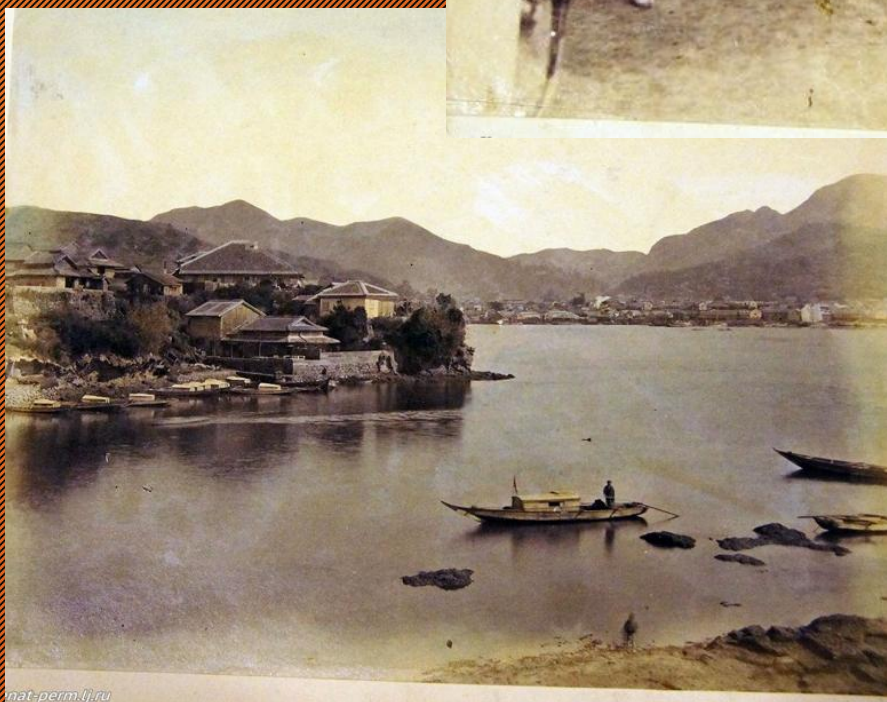
코레예츠호



바라그호



V.F. 루드네프
바라그호 함장



한국전쟁

1950-1953년

한반도의 분할

1945년 2차 세계 대전에서 패배한 일본은 코리아에서 군대를 철수시켰다.

한반도의 북쪽은 소비에트 군이 차지하고 남쪽은 미국이 차지하였다.

경계선은 38선으로 정해졌다.

남쪽에 미국의 지원 하에 이승만의 정권이 형성되었다.

북쪽에는 전 빨치산 수장이자 1940년부터 소련에서 거주하였으며 적군(赤軍)의 소령이었던 김일성이 추천되었다.

1945년 10월 그는 평양 소비에트 사령관의 보좌관으로 임명되고 1946년 12월 북한 노동당의 수장이 되었다.



남한



이승만



1952년 한국전쟁 당시 랄프 오스티 미 해군 소장
이승만에게 미 육해군 훈장 수여

북한



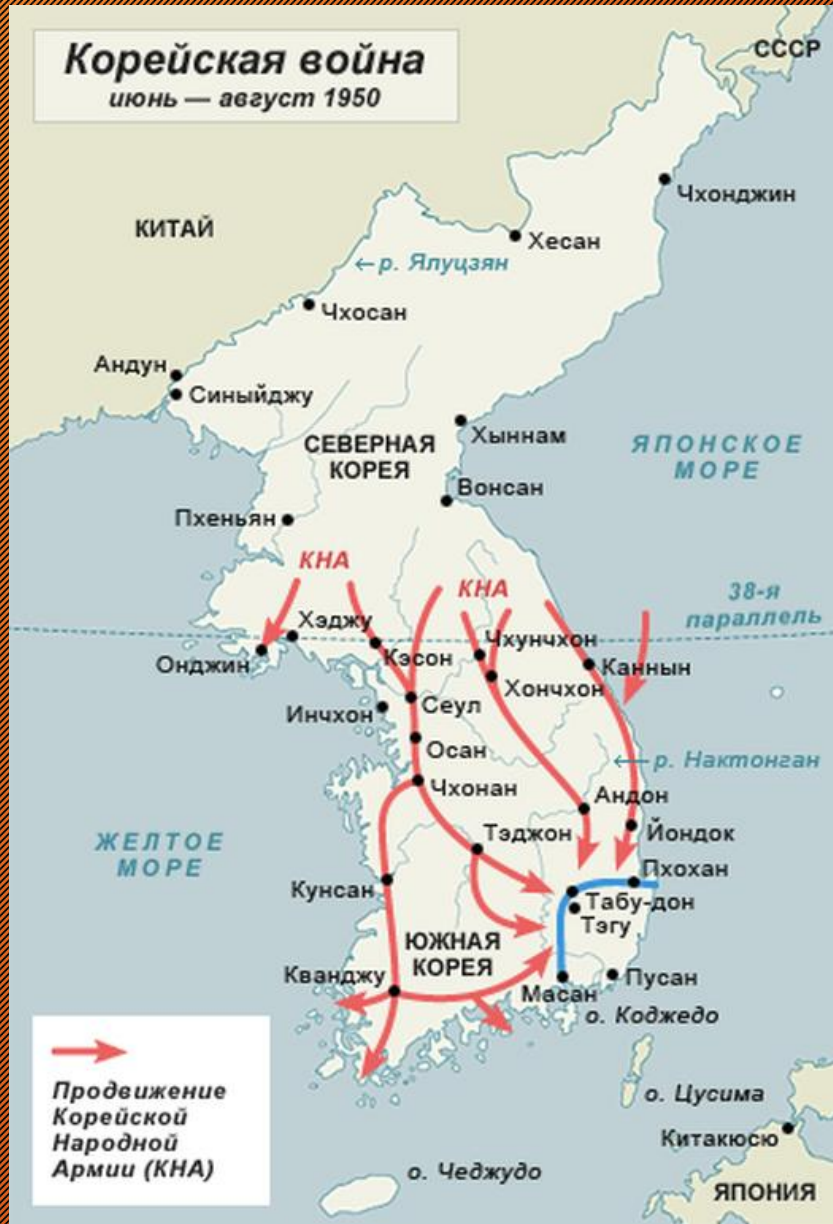
김일성



1948년 9월 DPRK 선언.

한반도 북쪽에 김일성을 수장으로 하는
친소비에트 공산주의 전체주의 정권이 수립되었다.

DPRK 군의 남침



1950년 6월 DPRK군이 남한 지역으로 침입. 침입 후 3일만에 북한군은 남한의 수도인 서울을 차지하고 짧은 기간 내 동남부에 위치하는 부산을 제외한 남한의 대부분의 지역을 차지하였다.

남한 난민

서울 전쟁 역사 박물관의 투시화



난민은 박한군을 피해 산을 넘어 남부로
이동한다.



전선에서 부상자 이송.



한국 난민들의 고통과 피해의 삶.

UN의 개입



남한 포스터: 남한과 UN
깃발 아래 군인



UN의 결정으로 한국전쟁에 참전한 국가의
국기

1950년 7월 7일 UN 안보리는 DPRK를
침입국으로 인정하여 한반도에 군파견
결정.

한국전쟁



한반도에 UN군의 공격

UN군의 총인원은 15개국 93만3천명에서 110만명이었다.

UN군 중 주요 역할은 미국이 하였다.

미군의 수가 30만2천명에서 480만명이었고 영국군은 6만3천명이었다.

미군은 DPRK군을 거의 중국 국경까지 몰아냈다.

한국전쟁

마오쩌둥은 DPRK를 지원하기 위해 4백50만명의 지원군을 파견하였다.



중국군인



중국군에게서 얻은 소비에트산 무기

소련의 한국전쟁 참여



소련은 당시 UN에서 보이콧을 선언하여 UN안보리 투표에 참여하지 않았다.

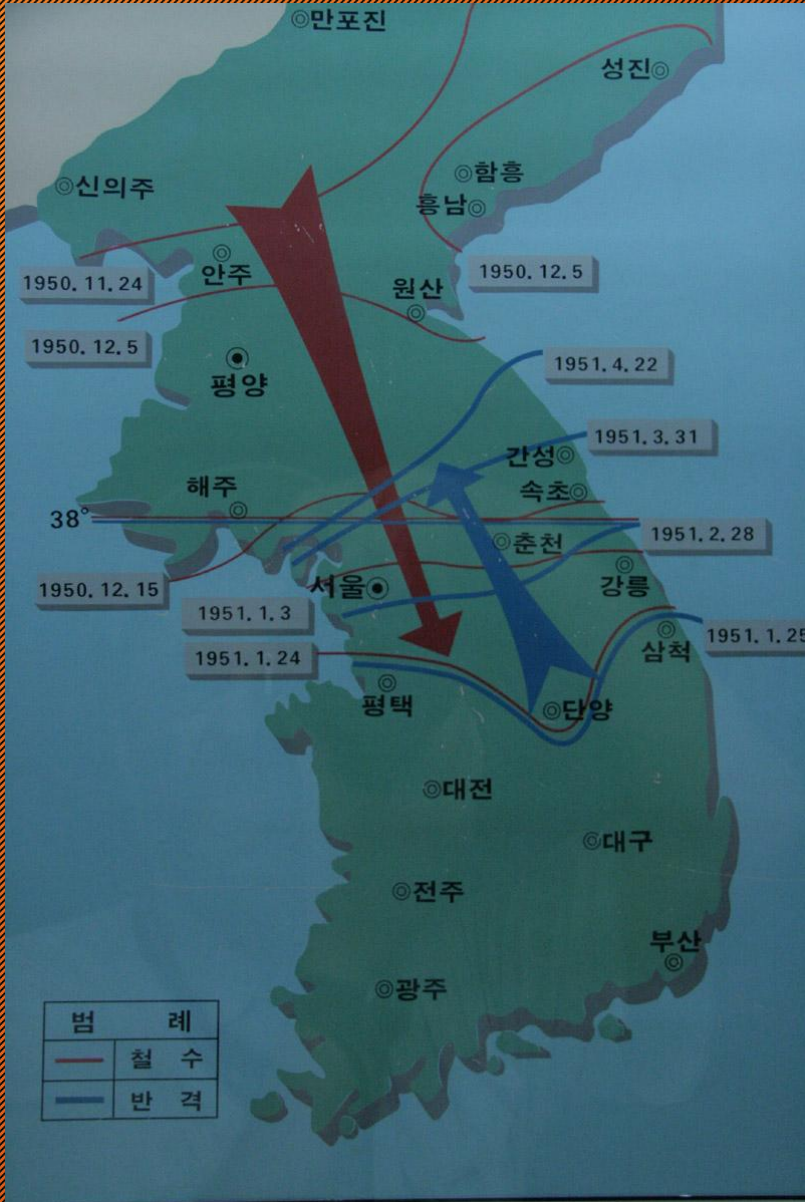
소련은 UN 결의안을 인정하지 않고 남한을 침입자로 여기고 비난하였다.

공식적으로 소련은 참전하지 않았으나 비공식적으로 DPRK에 공군과 방공군 7만명을 파견하였다.

소비에트 피해는 124명의 비행사를 포함한 316명과 345대의 항공기였다.

중국의 한국전쟁 참여

중국과 DPRK의 군은 UN과 남한군을 서울에서 남쪽으로 내몰았지만 이후 다시 38선에서 북쪽으로 후퇴하게 되었다.



한국전쟁의 종결



1951년 여름 평화협상이 시작되었다.
1953년 7월 휴전협정이 서명되었다.
남한과 DPRK 사이에 국경(분계선)은
38선에서 북쪽으로 정해지고 지금까지
유지되고 있다.

한국전쟁의 피해자



제2차 세계대전 이후 한국전쟁은 가장 많은 사상자를 발생시킨 전쟁이 되었다.

9백만명의 코리안, 1백만명의 중국인이 죽거나 다쳤다.

UN군 중 (5만4천명의 미군을 포함한)11만8천명의 사망자와 26만5천명의 부상자, 9만3천명의 포로가 발생하였다.



한국전쟁 희생자 기념비



그림 자료

- 슬라이드 №3. <http://metaloleg.livejournal.com/181265.html>;
<http://juche-songun.livejournal.com/329251.html?thread=25002275>
- 슬라이드 №4, 7, 11.
<http://www.conspirology.org/2010/12/yaponskaya-tajna-kurilskix-ostrovov.htm>
- 슬라이드 №5–6, 8, 10, 12. 서울 전쟁역사 박물관, 집필자 사진자료.
슬라이드 №9. <http://airaces.narod.ru/korea/korea.htm>
- http://www.tripadvisor.ru/Attraction_Review-g294197-d554537-Reviews-The_War_Memorial_of_Korea-Seoul.html

МИРОВАЯ ЭКОНОМИКА

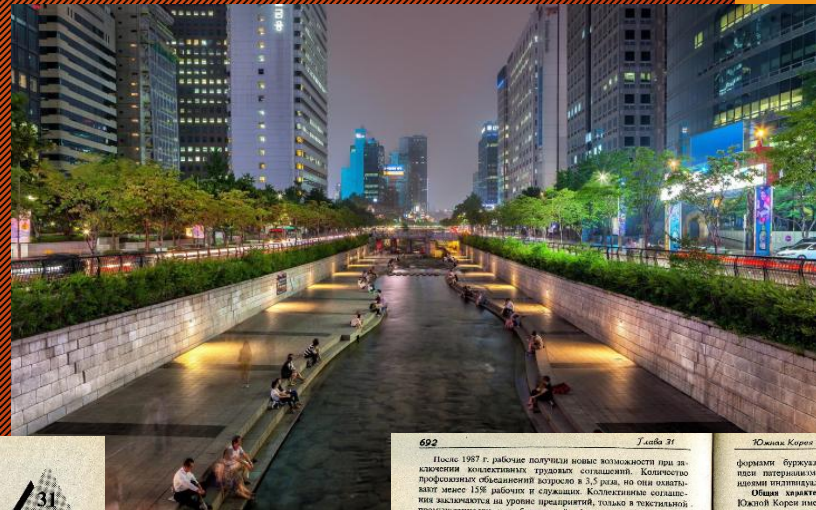
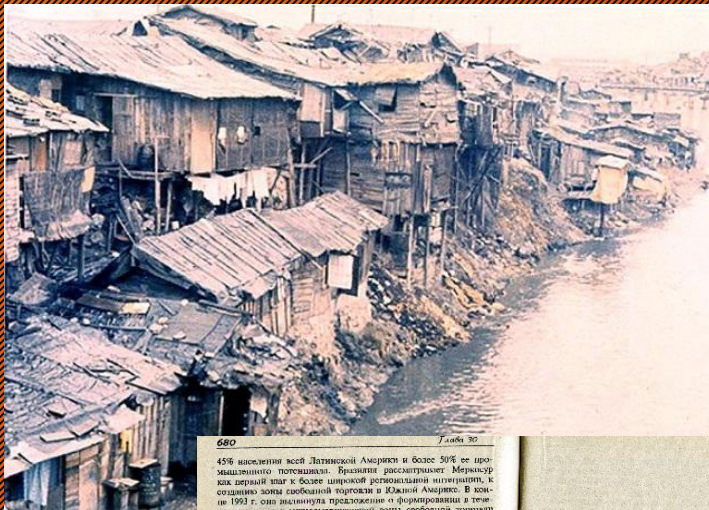
В.К. Ломакин

учебник
3-е издание

서울 강가, 남한

1961년

2015년



680
Таблица 30
45% населения всей Латинской Америки и более 50% ее промышленного потенциала. Бразилия рассматривает Меркатор как лучший шаг к более широкой региональной интеграции. В конце 1993 г. она инициировала предложение о формировании в течение десяти лет континентальной зоны свободной торговли (САФТА).

Участники Меркатора проводят экзотичную «открытую ревизию», примером которой является заключение области соглашения об экономическом сотрудничестве с ЕС в конце 1995 г. Прямое региональное сотрудничество осуществляется в условиях взаимной выгоды на благо со стороны США. В связи с этим Меркатор намерен вести переговоры, связанные с образованием зоны свободной торговли американо-континент, как единой структуры.

Вопросы и темы

1. Раскройте особенности экономического развития Бразилии в 80–90-е годы. Выделите факторы и условия хозяйственного развития, предопределившие эти особенности.
2. Какие изменения занимает Бразилия в мировом хозяйстве?
3. Какой из периодов экономического развития получила название бразильского экономического чуда? Охарактеризуйте его.
4. Рассмотрите основные черты социально-экономической структуры бразильского хозяйства.
5. Выделите на бразильскую экономику открытые? Тип ее участия в мировые интеграционные связи.
6. Платитва Бразилии в отношении интеграционных процессов в Латинской Америке.
7. Бразильская экономика стала одним из центров кризиса международной задолженности. Какие причины лежали в основе кризиса? Выделите основные факторы, свойственные ходу на социально-экономическую структуру хозяйства?

682
Таблица 31
Южная Корея в мировой экономике

Южная Корея во второй половине текущего столетия становится одной из динамичнейших экономик стран Восточной Азии. На общую экономику значительно превосходит ресурсы, она производит около 2% ВВП, имея всего лишь 0,8% мировой численности населения. В стране была обеспечена индустриальная кластеризация, в структуре которой преобладают крупные предприятия. Южная Корея вошла в ряд стран среднего уровня развития.

Как известно, нормальное функционирование любого хозяйства обеспечивается не только наличием трудовых, природных ресурсов, капиталом, техникой и технологиями, но и способностью их рационального использования. Особенности производства и распределения промышленных продуктов Южной Кореи имеют много общего с тем, что в факторах и условиях экономического развития с другими высокоразвитыми странами и государствами. Она в определенном виде соотнеслась на объективные процессы развития стран и прежде всего США.

31.1. Особенности экономического развития

Качественные изменения вложились Южной Кореи в мировую экономику проявились функционально на два этапа своего промышленной модернизации — после Корейской войны и после Второй мировой войны. В середине 50-х годов по уровню экономического развития она отставала и от других развитых стран. ВВП на душу населения не превышал 100 долл.

682
Таблица 31
Южная Корея в мировой экономике

После 1987 г. рабочие получили новые возможности при заключении коллективных трудовых соглашений. Количество профессиональных объединений возросло в 3,5 раза, но они охватывают менее 15% рабочих и служащих. Коллективные соглашения заключаются на уровне предприятий, только в индустриальной промышленности и в банковской сфере это происходит на уровне отрасли, а в горнодобывающей и обувной — на уровне региона. Правительство осуществляет по всей заключенной территории. Правительство осуществляет по всей заключенной территории. Правительство осуществляет по всей заключенной территории.

В худших обстоятельствах используются системы повременного найма, которая закрепляется трудовым законодательством. Для компаний было запрещено создавать депозитарные производственные комитеты, чем произошло сокращение рабочей силы. При сокращении рабочей силы фирма должна обеспечить сокращенного в течение нескольких лет пособиями в размере средней заработной платы, сокращенная с течением двух лет его часть в школе. За 70–80-е годы разрыв в уровнях доходов между богатыми и бедными группами населения сократился с 19,8 до 8,5 раз, наиболее сильное сокращение доходов произошло в 80-е годы. В 1976 г. коэффициент Джини составил 0,306, а в 1991 г. — 0,226.

Характерной чертой политики трудящихся является persistence продолжительная рабочая неделя. Законодательно она ограничена 44 часами (в среднем 80-х годов — 60 часов). На практике продолжительность рабочего времени превышает установленные нормы. В «Чувэ» до середины 80-х годов рабочий день длился 12 часов при 6-дневной рабочей неделе. Эти данные позволяют объяснить тот факт, что экономический не успевает реализовать возможности индустриальной революции на своем уровне. Модель экономического развития является результатом из сует жизни и организации.

682
Таблица 31
Южная Корея в мировой экономике

формали буржуазной диктатуры общества. Использовались идеи патриархализма и лояльности к правительству вместо активной индивидуальной свободы.

Южная Корея имеет много общего с Японией, но роль правительства в регулировании экономики здесь была значительно выше. Широко использовались диктаторские методы управления. Широко использовались диктаторские методы управления. Широко использовались диктаторские методы управления.

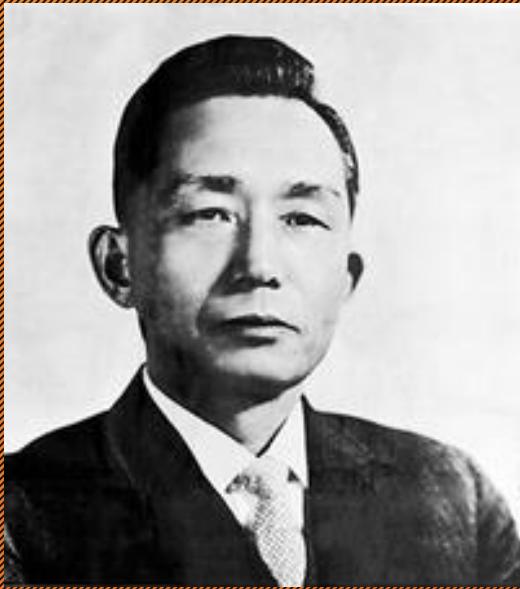
С 1987 г. сделаны шаги по ослаблению государственного регулирования, предприняты меры по либерализации и созданию более открытой для иностранных инвестиций экономики. Основными сдвигами в структуре экономического развития явились отход от жесткой модели индустриальной модернизации и увеличение расходов на научно-исследовательские и опытно-конструкторские работы в регулирующей отрасли, увеличение роли государства в регулировании рыночных отношений, усиление роли частного капитала в рыночной сфере.

31.3. Южная Корея в мирохозяйственных связях

Развитие хозяйства Южной Кореи во многом определено расширением ее внешнеэкономических связей, важнейшее место среди которых занимает внешняя торговля.

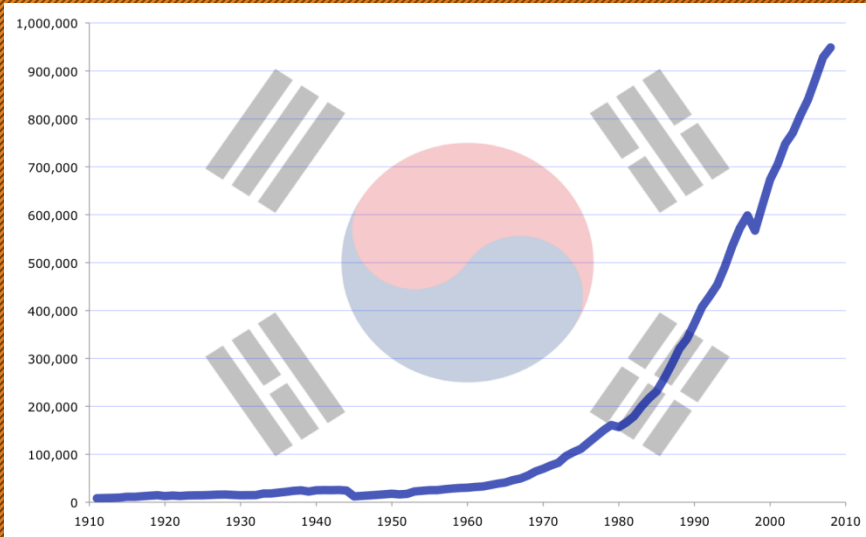
한국 "경제 기적" 현상은 모든 세계 경제 교과서에 소개된다.

"경험은 정치인이 잘 사용하지 않은 유용한 선물이다". 쥘 르나르 (1864-1910).



박정희 朴正熙 (1961-1979 rr.) – 한국 “경제 기적”의 아버지

- 국가는 노력하고 국산제품을 생산하는 자를 도와야 한다.
- 모든 효과적인 경제 개혁은 조세 부담을 극적으로 낮추는 것이다.
- 간단한 것에서 혁신과 신기술 모색이 있는 복잡한 것으로의 과정은 한국의 “경제 기적”을 이해하기 위한 단서이다.





- 국가를 "세계 수출의 수도"로 만들기
- 군사 비용 최소화
- 한국 애국주의, 민족을 위한 헌신
- 노동의 높은 가치, 노동 없이 부를 쌓을 수 없다
- 법질서 준수
- 어른 공경, 국가와 사회에 위계질서의 인정.

남한은 1960년대 수출 장려
전략에서 1970년대 중화학 산업
장려로 방향을 변경하였다.
1980년대 관심의 초점은 기술
발전과 비교적 낙후된 분야
개선으로 변화하였다.



Samsung – 이병철 (Lee Byung chul),



Hyundai Group – 정주영 (Chung Ju-yung)



LG Group – 구인회 (Koo In-hwoi)



Daewoo Group 김우중 (Kim Woo-jung)



한국의 암병원은 "수술 후 가장 낮은 합병증 발생률, 외상, 혈액 손실, 가장 짧은 수술 후 회복 기간, 개복수술과 비교하여 가장 좋은 미용효과"가 있다.



수업 외 활동





우리는 다르지만
함께 하고 있다.

세계 역사 문화 선택과정





주제1: 전통음식의 특징
주제2: 일본, 한국과 중국에서의 차



Тема: «Особенности национальной кухни»



Занятия проводятся в клубе «Гостеприимство». Участникам программы рассказывается об особенностях национальных блюд Японии, Кореи и Китая. После этого дети делятся на три группы. Первая группа занимается приготовлением роллы, а вторая готовит кимчи, третья – яблоки в карамели. После этого группы проводят друг для друга мастер – класс.



Тема: «Чай в жизни Японии, Кореи и Китая»



Рассматривается понятие «Чайная церемония». Виды чайных церемоний, их различие в странах АТР (Япония, Корея и Китай). Практическое занятие: приготовление традиционного японского, корейского и китайского чая, правила этикета во время чайной церемонии





율리 김, 시인, 작곡가,
시나리오, 드라마 작가

학생
야외모임



School Music
Awards

작사작곡한
음악회



빅토르 최, 락뮤지션



태권도의 의미는 다음과 같다. 태: 다리 사용, 권: 주먹 사용, 도: 인간의 정신적 길이다. 태권도는 고대 동양의 풍부한 철한 학문을 포함하고 있다. 태권도의 본질은 다음과 같이 표현할 수 있다. "우주에 모든 것은 연결되어 있다". 인간이 우주의 일부이며 모든 사람들의 삶의 의미는 마음의 개선에 있다.



WTF 태권도 국제
스포츠 마스터,
검정띠 5단

E.V.고르부노프

친구가 되기 위해 언어가
필수적이지는 않다. 친구가
되는 법을 알기만 하면 된다.