



Россия в корейских учебниках

Чжо Чжи Ук



Учебники по программе 7-го этапа

- Учебники, написанные в 2002 – 2013 гг.
- Учебники по географии регионов
- Содержание может показаться устаревшим, отличающимся от реальности.

Содержание учебников

- 1. Мир и география
- 2. Близкие нам страны
- 3. Страны, прошедшие процесс индустриализации на раннем этапе
- 4. Страны, способствующие развитию региона
- 5. Страны, испытавшие перемены после падения социализма
- 6. Мир и задачи

Положение России в учебниках

- Россия освещается в последней части главы географии регионов.
- Россия не представляется в отдельности, а освещается, как центральное государство, в описании пост-советского региона.

Объем в учебниках

- Информация о России: 15 стр.
- Европейский Союз: 22 стр.
- США и Канада: 16 стр.
- Китай: 12 стр. / Япония: 10 стр.

Россия в учебной программе

- Расширение территории и изменение российского государства
- Распределение ресурсов, их освоение и развитие промышленности
- Изменения в обществе после падения социализма

Россия и расположенные поблизости государства

Из-за жестких природных условий и социалистического режима Россию называли землей морозов, однако после 1991 г. был сделан переход к режиму либерализма и рыночной экономики. Россия и расположенные поблизости государства – это страны, которые стали независимыми после распада Советского Союза, члены СНГ и полностью отделившиеся страны Балтии. Данный регион изменяется быстрыми темпами в процессе обеспокоенности после распада СССР и адаптации к новому режиму, Россия в особенности, обладая богатыми природными ресурсами, а также фундаментальными технологиями высокого уровня, позволяет надеяться на превращение из военной державы в экономически развитую страну.

Западно-Сибирская равнина

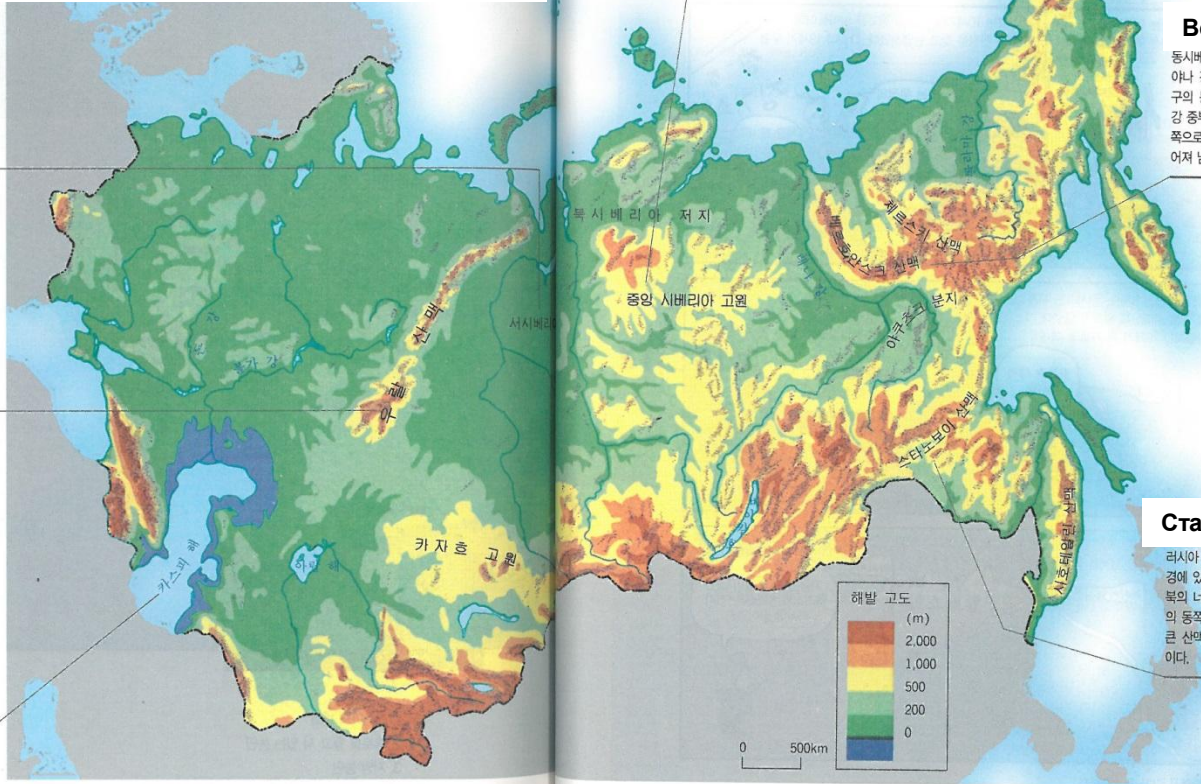
저 있는 광활한 지역이다. 이 저지는 오브 강과 이르티슈 강이 형성한 거대한 범람원으로 서 높이가 많다. 취락은 주로 비교적 높은 남부에 발달하였다.

Уральские горы

북극해 연안에서 카지흐스탄에 이르는 습곡 산맥으로서 러시아 평원과 서시베리아를 구분해 주고 있다. 해발 고도 1,500m가 넘는 산도 있으나 대체로 낮은 산들이 있어서 일찍부터 주요 교통로가 발달해 왔다.

Каспийское море

러시아 남서부, 아제르바이잔, 투르크메니스탄, 카지흐스탄, 이란 북부로 둘러싸인 세계 최대의 내해이다. 카스피 해의 큰 특징은 격심한 증발과 유입 하천의 수량 부족에 따라 호면이 낮아지는 것이다. 이 때문에 북쪽 호반은 염분이 말라붙은 나지와 갈대가 무성한 습지 등의 면적이 확대되고 있으며 기후 조건도 악화되고 있다.



Среднесибирское плоскогорье

에니세이 강과 동쪽의 레나 강 사이에 발달한 고원으로 대부분 해발 고도 400~700m의 구릉으로 이루어져 있다. 중앙 시베리아 고원 북쪽으로는 비랑가 산맥과 푸토티안 산맥이 있으며, 남쪽에는 바이칼리아 산맥이 있다. 이들 산맥은 비교적 높은 산들로 이루어져 있다. 동쪽에는 아쿠티아 분지가 형성되어 있다.

Верхоянский хребет

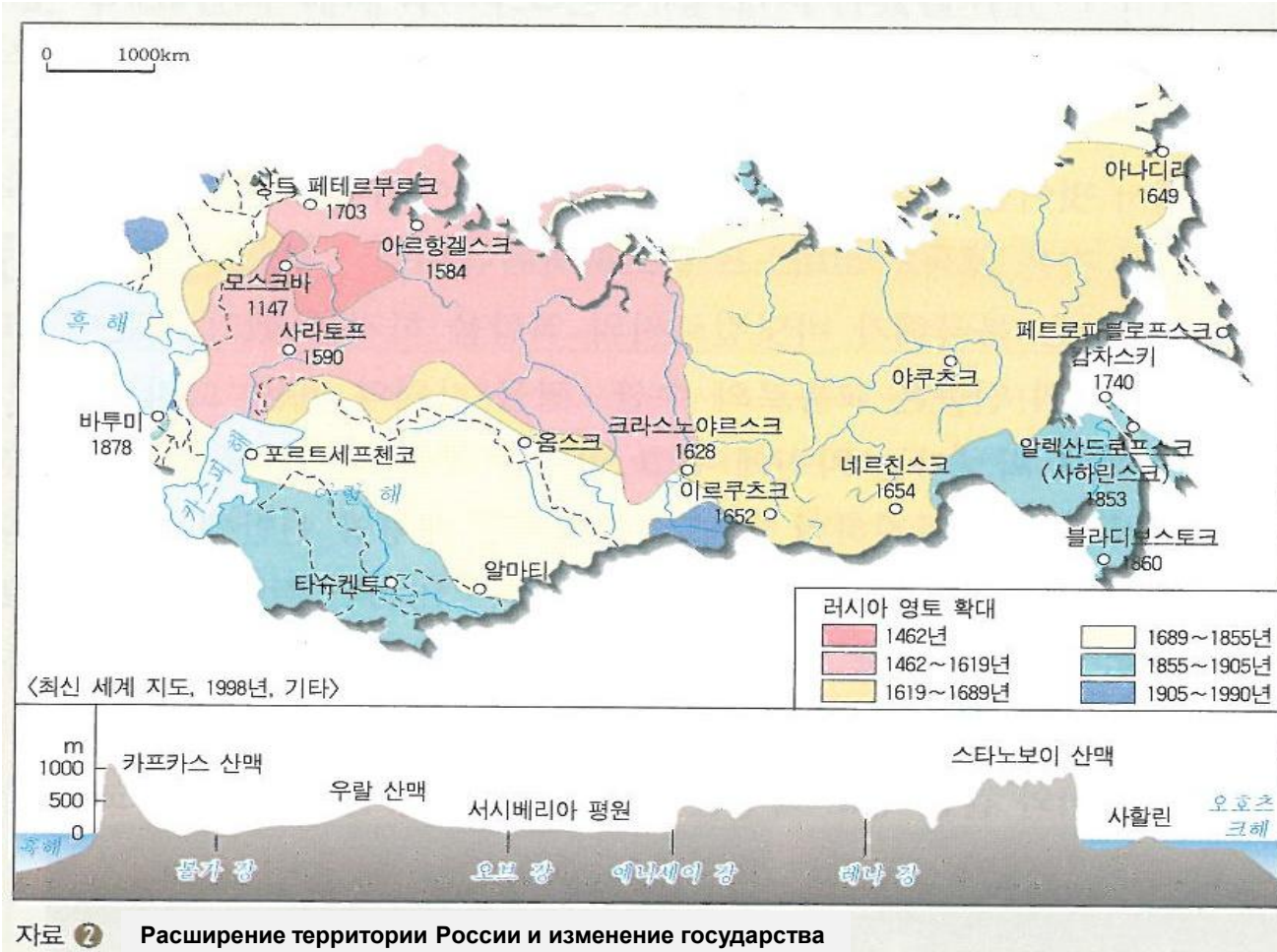
동시베리아에 있는 산맥으로 레나 강과 아나 강이 분수령을 이룬다. 레나 강 하구의 동부에서 뿔어나기 시작하여, 레나 강 중부가 만드는 호를 따라 처음에는 남쪽으로 뿔어나다가, 다시 동쪽으로 휘어져 남동 끝이 산맥으로 이어진다.

Становой хребет

러시아 아무르 주와 아쿠티아 사이의 접경에 있는 산맥으로 길이 약 700km, 남북의 너비 100~200km이다. 바이칼 호의 동쪽에서 뿔어 오희호크 해에 이르는 큰 산맥이며, 북극해와 태평양의 분수령이다.

Расширение территории и
развитие государства

Изменение территории



Киевская Русь
9 в.

Монгольское иго
1238-1480

Подъем России
1480-1613

Эпоха Романовых
1613-1917

Русская революция
1917

Создание СССР
1922

Распад СССР и
появление СНГ
1991

Пути расширения территории и выход к морю



Текст учебника

Первым государством на территории России была Киевская Русь. В этот период государство так выросло, что были возможности атаковать Византийскую империю, однако с середины 13 в. начинается сложный период в результате монгольской колонизации. Монгольское правление называлось «татарским игом», страна освободилась во второй половине 15 в., через период подъема страна стала империей с 17 в. династии Романовых.

В России Северный Ледовитый океан не мог играть роли морского пути, поэтому в выходе к другому морю можно найти значение использования транспортных путей, морских и минеральных ресурсов, а также базы для расширения территории. Территория России с конца 16 в. расширялась на восток, с середины 17 в. была расширена до побережья Тихого океана, а во второй половине 19 в. до Центральной Азии. Россия до революции 1917 г. стала одним из крупных ключевых государств Восточной Европы на основе политики расширения территории Петра, Екатерины и др.

Строительство и распад бывшего СССР

Строительство бывшего СССР

Протест голодных рабочих и крестьян против неспособного и коррумпированного правительства продолжился русской революцией 1917 г., царская Россия, просуществовавшая около 300 лет, пала. Рабочие, военные, крестьяне, которые были в центре революции, заняли важные позиции в советском правительстве, и в 1922 г. под коммунистическим режимом было создано самое большое многонациональное государство, расстилающееся от Азии до Европы, СССР. Далее, в период Сталина укрепился диктаторский режим, СССР стал государством победителем во Второй мировой войне, стал мировой державой, под влияние которой попали страны Восточной Европы и Северная Корея.

Падение царской России и СССР

Причина распада: привилегии особых слоев бюрократов и крах плановой экономики



Снос памятника Ленину: социалистическое государство Ленина привело к увеличению привилегированности управляющего класса бюрократии и расширению неравенства.



Люди в поиске продуктов питания: равенство, продвигавшееся бывшим СССР, привело к подавлению свободы и снижению производительности, в результате реализации рыночной экономики - к углублению экономического застоя.

Недовольство национальных меньшинств



Распределение различных национальностей в России: на территории бывшего Советского Союза проживает более 150 национальностей, однако страна управлялась русскими, которые составляли большинство. Следовательно, недовольство национальных меньшинств было проблемой государственного масштаба.

Национальные меньшинства; Чеченская республика



В 1991 г. Советский Союз распался на более, чем 10 республик, чеченцы также объявили независимость от Российской Федерации. Российская Федерация, препятствуя независимости, осуществила строгое блокирование в ходе двух войн в Чечне.

Волна реформ и открытости



- **Перестройка (реформы и реконструкция)**

Реформы во всех сферах, включая политику, экономику, общество и др. и организациях, в соответствии с новым периодом и эпохой глобализации

- **Гласность (открытость и публичность)**

Политика открытия коррупции чиновников, нелепости общества, ошибок политики, а также демократизация в политике и открытость СМИ.

자료 6

Горбачев, продвигавший строительство социализма через реформы и открытость, однако социализм рухнул, несмотря на его стремления.

Распад бывшего СССР



자료 ④ 4 Независимые государства СНГ и 3 государства Балтии, появившиеся после распада СССР

Текст учебника

После падения царской России появился бывший Советский Союз, это было сильной военной диктатурой, где методом производства была национализация, а также существовали экономические проблемы в результате осуществления **плановой экономики** и **проблемы национальных меньшинств** и др.

В начале 1980-х годов в бывшем Советском Союзе обострились экономические сложности и дипломатическая изоляция, и в 1985 г. с появлением Горбачева страна пережила вторую русскую революция после 1917 г. Он выдвигал инициативы по созданию нового социалистического государства, продвигал политику реформ и открытости. Однако политические, экономические противоречия социализма продолжились противостоянием рабочих, а результате привели к масштабным изменениям: распад Советского Союза.

Бывший Советский Союз разделился на 15 республик, включая Россию, это Россия и близкие ей государства в составе Содружества Независимых Государств (СНГ), а также полностью отделившихся 3 стран Балтии.

Природные ресурсы и промышленность России

Особенности промышленности России

Россия в период бывшего СССР национализировала промышленные объекты, продвигала индустриализацию на основе тяжелой промышленности. В особенности, Сталин стремился построить промышленность государства, основанную на собственные силы, а не на иностранный капитал. В результате, в европейском регионе России, на Урале, Западной Сибири значительных результатов достигли такие сферы, как машиностроение, химия, металлургия. Далее, промышленность России расширялась на регионы Восточной Сибири, Дальнего Востока, Центральной Азии и др.

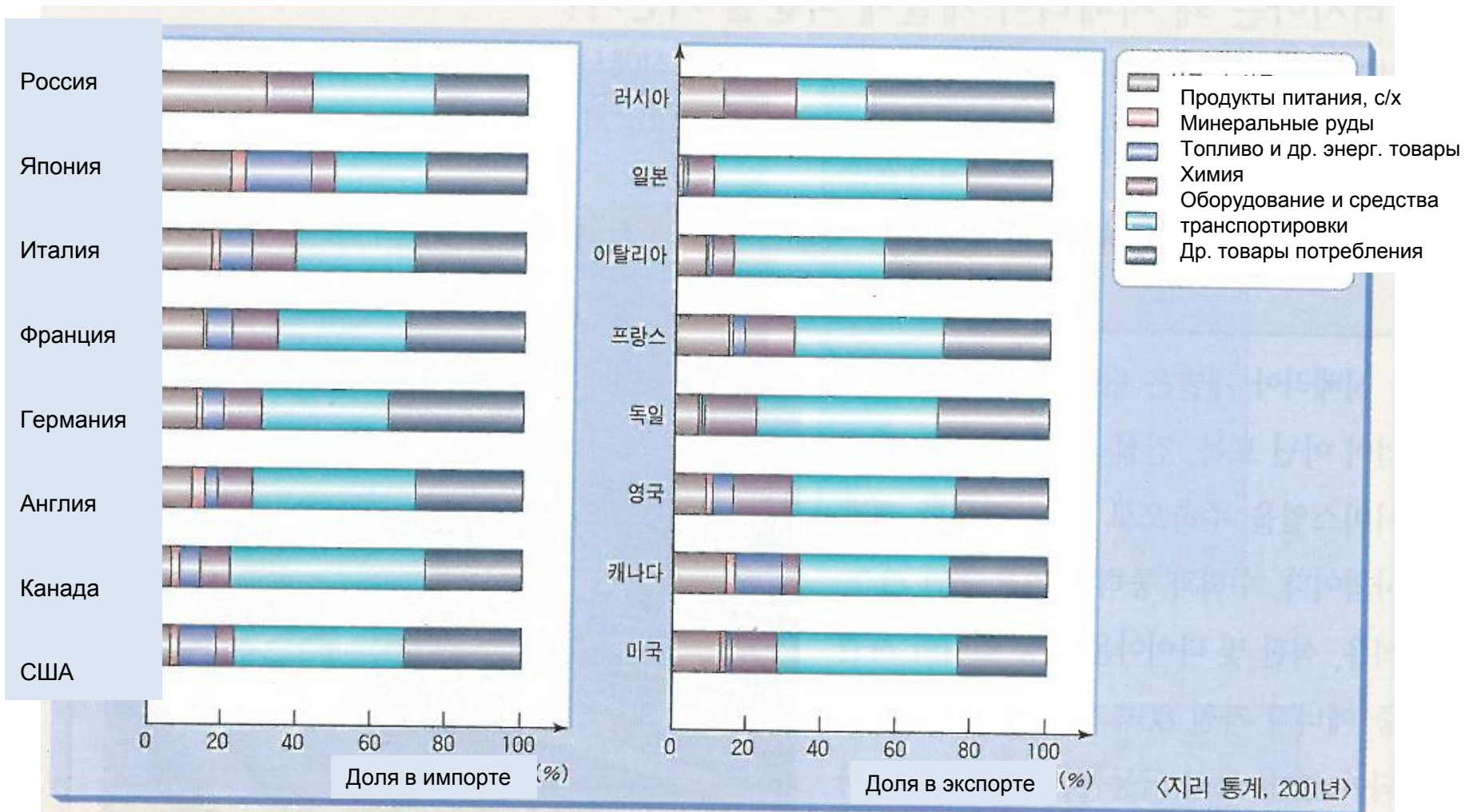
Особенности промышленности России

Распределение промышленности России



자료 2 ② Распределение ресурсов и промышленных территорий

Структура экспорта ресурсов и экспорта товаров России



자료 3 구조물 수출 자원의 구조물 수출 상품 러시아

Текст учебника

В постсоветский период основным месторождением угля были Кузнецк и Караганда, основными месторождениями нефти регионы Волги и Урала. Однако в последнее время месторождения угля Тунгусского региона, Лены, Восточной Сибири составляют около 70% производства, сибирские месторождения нефти рассматриваются, как источники будущего ресурсного обеспечения России.

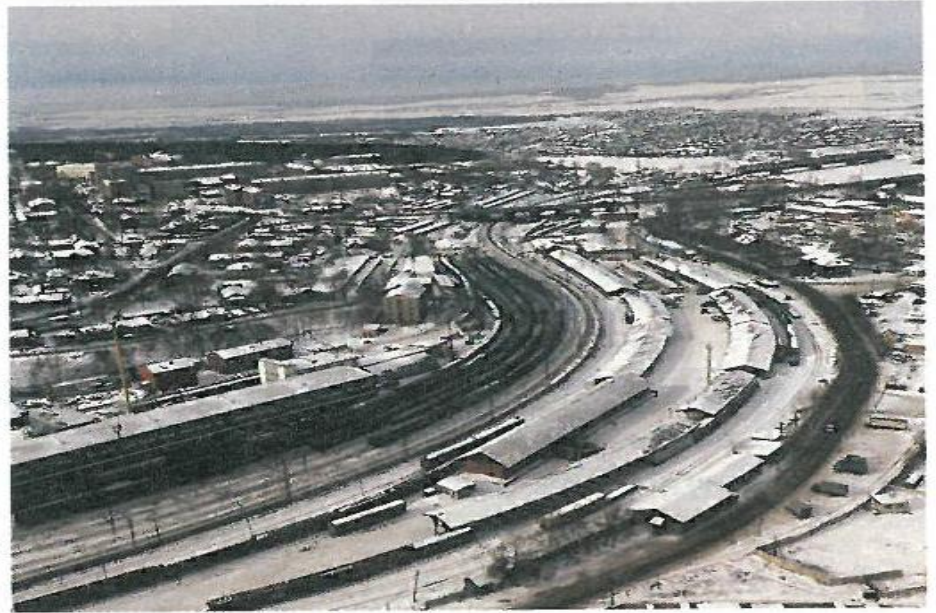
Особенностью промышленности России является объединение минеральных, энергетических ресурсов, транспорта – комбинат. Основными промышленными регионами являются московский промышленный регион, близко расположенный к центру потребления, кузнецкий промышленный регион, регионы Ангары и Байкала с активным развитием древесной промышленности и машиностроения, а также дальневосточный регион, надежда развития связей с Северо-Восточной Азией.

Россия прилагает усилия для того, чтобы изменить несбалансированную промышленную структуру, сконцентрированную на экспорте и тяжелой промышленности, а также повысить конкурентоспособность в период глобализации. Для этого России необходим эффективный контроль и освоение разбросанных по всей территории ресурсов, расширение логистической системы и инфраструктуры для своевременного обеспечения ресурсов.

Ресурсы на основе освоения Сибири

Информация об освоении Сибири

Освоение Сибири это не просто проекты освоения природных ресурсов, это огромные проекты, включающиеся в себя такие сферы, как инженерия, строительство, жилье и др. Около 80% энергетических ресурсов составляют запасы Сибири, среди таких ресурсов как водные и энергоресурсы, природный газ, нефть, уголь, алмазы и др. Освоение регионов Дальнего Востока и Восточной Сибири направлено на рынок Северо-Восточной Азии, прогнозируется активное участие компаний этих стран в реализации подобных проектов. Однако из-за природных условий, нехватки рабочей силы, географической отдаленности, иностранные инвестиции не осуществляются в потенциальном объеме, осваивается только 20% ресурсов Сибири.



Сибирь, освоение которой проходит на основе развития транспорта.

Ежедневная газета ____, 11 ноября 2000 г.

Экологическое разрушение в результате освоения Сибири

Сибирь делает большой вклад не только в поддержание климатических условий и питьевой воды, также здесь обитает огромное количество редких видов флоры и фауны. Освоение Сибири становится причиной различных экологических проблем. Следовательно, существует необходимость исследований природной вегетации, изучение экосистемы, а также мер природного восстановления в результате освоения.



Леса Сибири

Лесные ресурсы Сибири



Строительство Байкало-Амурской магистрали (БАМ) (1974-1984) с началом активного освоения Сибири со второй половины 1950-х годов.



Маршрут транскорейской железной дороги.



Текст учебника

Россия делает акцент на освоение Сибири, которая составляет более половины территории страны. Освоение Сибири с богатыми лесными и энергетическими ресурсами целью является сокращение разрыва между основными промышленными регионами, а также выход на рынок Северо-Восточной Азии. Компании нашей страны также выходят с капиталом и технологиями для обеспечения ресурсами Сибири и освоения рынка. Но в освоении Сибири основной задачей остается преодоление сложностей природных условий и экологических проблем в результате развития.

Изменения в обществе после падения социализма

Инаугурация Ельцина



Инаугурация Ельцина Вступление в должность первого избранного президента Российской Федерации после распада социализма

Экономические изменения в России

- Экономика России после 1992 г.

Согласно методу плановой экономики годом ранее определялся объем поставки товаров, требования спроса потребителей, только что освободившихся от режима распределения, были бесконечными. В такой ситуации, автоматическое равновесие было невозможным. Была абсолютная нехватка товаров, что дополнялось спекулятивным спросом, поэтому цены увеличивались в разы за короткий срок, прилавки были пусты.

Опр./Год	1992	1993	1994	1995	1996	1997
ВВП (%)	-14,5	-8,7	-12,6	-4,2	-3,5	0,8
ВПП (%)	-18,2	-14,2	-20,9	-3,0	-4,0	-1,9
Потребительские цены (%)	2500	840	230	131	22	11

Ист.: Министерство экономического развития и торговли России, 2000 г.

- Экономика России после 1999 г.

Четко проявляются тенденции оживления экономики России. В прошлом году Россия объявила о достижении 7,6% экономического роста. Россия испытывала отрицательные тенденции роста после распада бывшего Советского Союза, а в 1999 г. произошли изменения в сторону профицита. В 2000 г. внутренний продукт составил 6 трлн 900 млрд рублей (около 248 млрд дол.), а объемы валового промышленного производства увеличились на 9% по сравнению с предыдущим годом, производство в сельском хозяйстве – на 5% согласно информации Министерства экономики России.

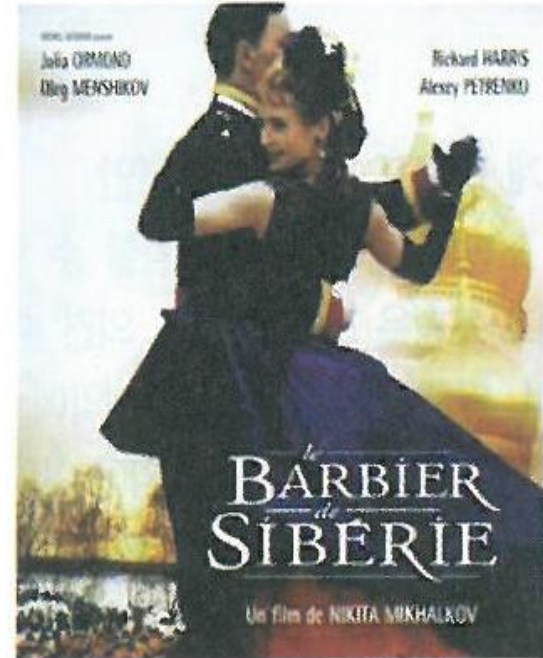
Ежедневная газета ____, 27 января 2001 г.

Проблема наркотиков в России

Проблема наркотиков в России поднимается, как одна из значительных проблем общества. В частности, существует статистика, что 80% наркозависимых составляет молодежь. Основной причиной потребления наркотических средств является желание наслаждения, однако существует мнение, что корни в разочаровании в социалистическом режиме, а также стремлении беспорядочного подражания западной культуре.

Кино бывшего СССР и сегодня

Кино в период Сталина, включая такие фильмы, как «Падение Берлина» (1950), было направлено на возвеличивание Сталина и украшение советской реальности. В результате системы строгой цензуры, послевоенного урона, политики избранных фильмов, настал период застоя. Однако в 1985 г. на основе политики быстрых реформ Горбачева, расширяется свобода творчества, в киноиндустрии вводится независимая система расчета. Вышло на экраны более 100 работ, которые были запрещенными в прошлый период, инновационные, творческие, гуманистические традиции кино России появляются снова.



Современный фильм России «Сибирский цирюльник», расширение свободы творчества

- **Разные моменты
изменений в обществе**

Изменение названий улиц и площадей в России



- Подвезите меня в ____ в Ленинграде!
- Девушка! Не Ленинград, а Санкт-Петербург. Все меняется...

Планы реформ с участием рабочих кругов



Общество рабочих, отказ от работы (Требование выплатить зарплату!)

- Сейчас все так неспокойно...

- Все же думаю, что и такие события – это развитие России.

Женщины, предпочитающие международные браки

(В такси)

- И вы за рубеж? Говорят, что сейчас многие выходят замуж за богачей...
- Я не хочу. Хотя сейчас в России сложно, но замуж все же хочу выйти за русского мужчину.

(На свадьбе)

- А у нас зять немец.
- А наш – француз!



Рок-музыка в России



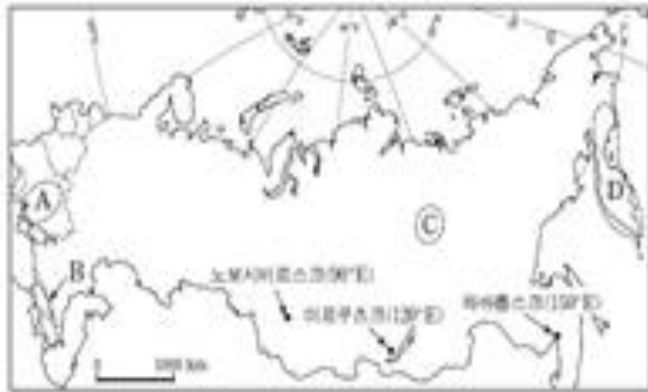
- Включите джаз!
- Мне нравится кантри музыка!
- А мне Битлз!
- Я фанат группы --- хеви-метал!

Текст учебника

В конце 20 в. социализм в России принес боль и недовольство народа, были осуществлены политические, экономические реформы, соответствующие режиму либерализма и рыночной экономики. Реформы в России проводились одновременно во всех сферах общества, начиная с СМИ, заканчивая религией. Появились и побочные эффекты внезапных перемен, такие проблемы общества, как наркотики и безработица. Однако это процесс беспокойства и адаптации, направленные на стабильность и процветание реформы России продолжают реализовываться.

Россия в государственном экзамене для поступления в ВУЗ: вопросы по расположению, климату, рельефу

[13~14] 다음 지도를 보고 물음에 답하십시오.



13. 다음 자료의 (가), (나)에 해당하는 도시를 지도에서 고른 것은? (단, 지도의 도시는 서머타임을 적용함.)

러시아 여행 일정

○ 첫 번째 일정
인천 공항 출발 (4시간 비행) → (가) 도시 공항 도착
(8월 10일 오전 11시) → (8월 10일 오후 3시)

○ 두 번째 일정
(가) 도시 공항 출발 (3시간 비행) → (나) 도시 공항 도착
(8월 12일 오전 9시) → (8월 12일 오후 2시)

* 위와 같은 표기는 GMT+8이고, 러시아 시간은 모든 현지 시대에 각 도시의 경도 값에 해당 적절 표준시가 적용되며, 러시아의 모든 도시를 표준적으로 적용하기 위해 모든 시간대가 한 시대를 설정하는 기준

- | | | | |
|-----------|-------|-----------|---------|
| (가) | (나) | (가) | (나) |
| ① 노보시비르스크 | 이르쿠츠크 | ② 노보시비르스크 | 하바롭스크 |
| ③ 이르쿠츠크 | 하바롭스크 | ④ 이르쿠츠크 | 노보시비르스크 |
| ⑤ 하바롭스크 | 이르쿠츠크 | | |

14. 다음 자료의 (가)~(다)에 해당하는 지역을 지도의 A~D에서 고른 것은?

- (가) 풍부한 석탄과 철광석, 편리한 수운을 바탕으로 드네프르 강 주변에 중화학 공업이 발달하였다.
- (나) 캅카스 산맥이 북쪽에서 불어오는 찬 바람을 막아주어 온화한 기후를 이용한 감귤, 차, 면화 등의 재배가 이루어진다.
- (다) 지진과 화산 활동이 활발한 지역이며, 북부의 일부 주민들은 전통적인 방식의 순록 유목과 사냥을 하며 생활한다.

- | | | | | | |
|-----|-----|-----|-----|-----|-----|
| (가) | (나) | (다) | (가) | (나) | (다) |
| ① A | B | C | ② A | B | D |
| ③ B | C | D | ④ B | D | A |
| ⑤ C | D | A | | | |

- Выбрать соответствующие города (с учетом летнего времени)
- Выбрать соответствующий регион по описанию.

Россия: близкая и далекая
страна

Россия, граничащая с Корейским полуостровом



«Если жизнь тебя обманет»

Если жизнь тебя обманет,
Не печалься, не сердись!
В день уныния смирись:
День веселья, верь, настанет.

Сердце в будущем живет;
Настоящее уныло:
Все мгновенно, все пройдет;
Что пройдет, то будет мило.



Александр Пушкин