



한국 교과서 속 러시아

조지욱



7차 교육과정 교과서

- 2002 – 2013년 까지 쓰인 교과서
- 지역 지리 중심의 교과서
- 내용 중에는 현재와는 다르거나 오래된 내용이 있다고 생각할 수 있음.

교과서 목차

- 1. 세계와 지리
- 2. 우리와 가까운 국가들
- 3. 일찍 산업화된 국가들
- 4. 지역 개발에 활기를 띠는 국가들
- 5. 사회주의 붕괴 이후 변화를 겪는 국가들
- 6. 세계의 과제

교과서 속 러시아 위치

- 러시아 관련 단원은 지역지리 단원에서는 마지막에 다루어짐.
- 러시아만 단독적으로 다루지 않고 구 소련 지역을 아우르는 과정에서 러시아를 중심으로 다룸.

교과서 속 분량

- 러시아 관련 내용 : 15페이지
- 유럽 연합 : 22페이지
- 미국과 캐나다 : 16페이지
- 중국 : 12페이지 / 일본 : 10페이지

교육과정 속 러시아

- 러시아의 영토 확장과 국가 변천
- 자원의 분포와 개발 및 산업 발달 현황
- 사회주의 붕괴 이후 나타나는 사회변화

러시아는 혹독한 자연과 사회주의 체제로 인해 동토의 땅으로 불려왔으나, 1991년 이후 자유주의와 시장 경제 체제로 전환하였다. 러시아와 그 주위 국가들이란 바로 구 소련에서 해체되어 신생한 독립 국가 연합(CIS)과 완전히 분리 독립한 발트 3국을 말한다. 이 지역은 사회주의 붕괴 이후 혼란과 적응의 과정을 통해 급속히 변화하고 있으며, 특히 러시아는 풍부한 자원과 우수한 기초 과학 기술을 가지고 있어 군사 강대국에서 경제 선진국으로의 도약이 기대되고 있다.

서시베리아 저지

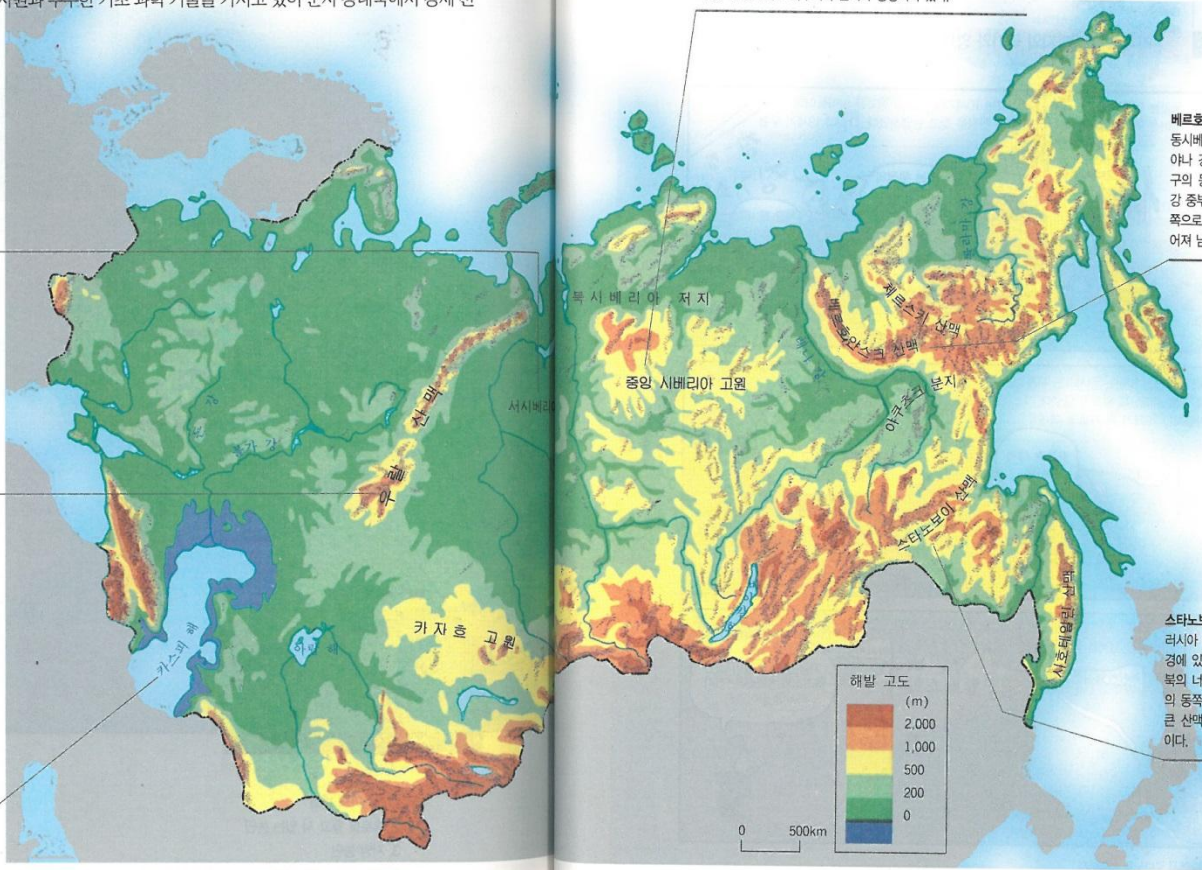
우랄 산맥에서 동쪽의 예니세이 강까지 펼쳐져 있는 광활한 지역이다. 이 저지는 오브 강과 이르티슈 강이 형성한 거대한 범람원으로 서늘지가 많다. 취락은 주로 비교적 높은 남부에 발달하였다.

우랄 산맥

북극해 연안에서 카자흐스탄에 이르는 습곡 산맥으로서 러시아 평원과 서시베리아를 구분해 주고 있다. 해발 고도 1,500m가 넘는 산도 있으나 대체로 낮은 산들이 있어서 밀맥부터 주요 교통로가 발달해 왔다.

카스피 해

러시아 남서부, 아제르바이잔, 투르크메니스탄, 카자흐스탄, 이란 북부로 둘러싸인 세계 최대의 내해이다. 카스피 해의 큰 특징은 격심한 증발과 유인 하천의 수량 부족에 따라 호염이 낮아지는 것이다. 이 때문에 북쪽 호반은 염분이 알려붙은 나지와 갈대가 무성한 습지 등의 면적이 확대되고 있으며 기후 조건도 악화되고 있다.



중앙 시베리아 고원

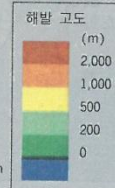
예니세이 강과 동쪽의 레나 강 사이에 발달한 고원으로 대부분 해발 고도 400~700m의 구릉으로 이루어져 있다. 중앙 시베리아 고원 북쪽으로는 비랑 산맥과 푸토란 산맥이 있으며, 남쪽에는 바이칼리아 산맥이 있다. 이들 산맥은 비교적 높은 산들로 이루어져 있다. 동쪽에는 아쿠티아 분지가 형성되어 있다.

베르호얀스크 산맥

동시베리아에 있는 산맥으로 레나 강과 아나 강의 분수령을 이룬다. 레나 강 하구의 동부에서 뿔어나기 시작하여, 레나 강 중부가 만드는 호를 따라 차음에는 남쪽으로 뿔어나다가, 다시 동쪽으로 휘어져 남동 끝이 산맥으로 이어진다.

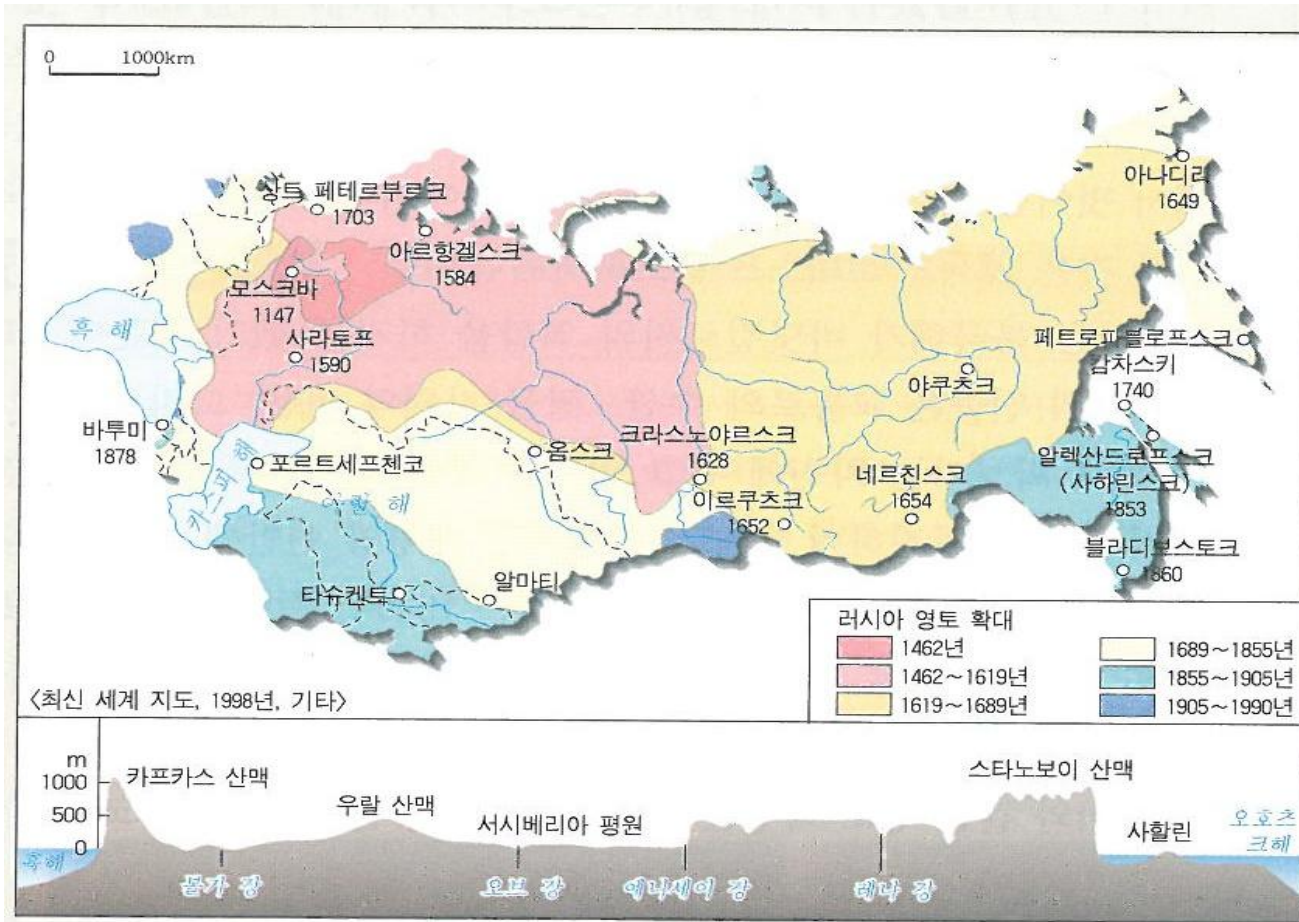
스타노보이 산맥

러시아 아무르 주와 아쿠티아 사이의 접경에 있는 산맥으로 길이 약 700km, 남북의 너비 100~200km이다. 바이칼 호의 동쪽에서 뿔어 오호츠크 해에 이르는 큰 산맥이며, 북극해와 태평양의 분수령이다.



영토 확장과 국가 변천

영토 변화



자료 2 러시아 영토의 확장과 국가 변천

키예프 공국
9C

몽골의 지배
1238-1480

러시아의 부흥
1480-1613

로마노프 시대
1613-1917

러시아 혁명
1917

소련의 탄생
1922

소련의 붕괴와
독립 국가
연합 탄생
1991

영토 팽창로와 해양 진출로



자료 ③ 러시아의 영토 팽창로와 해양 진출로

교과서 텍스트

러시아 지역의 최초 국가는 키예프 공국이다. 키예프 시대에는 비잔티움 제국을 공격할 만큼 성장하기도 했으나, 13세기 중반부터 몽골의 식민지로 암흑기를 맞이하게 된다. 그 후 ‘타타르의 멍에’로 불리는 몽골의 지배에서 벗어난 것은 15세기 후반이며, 러시아 부흥 시대를 거쳐 제국으로 발전한 것은 17세기 로마노프 왕조부터이다.

러시아는 북극해가 바닷길로써의 역할을 하지 못했기 때문에, 또다른 해양으로의 진출은 교통로와 수산·광물 자원의 이용, 그리고 영토 확장의 교두보 확보라는 차원에서 그 의미를 찾을 수 있다. 러시아의 영토는 16세기 말부터 동진하여 17세기 중반에는 태평양 연안에, 19세기 후반에는 중앙 아시아까지 확장되었다. 러시아는 1917년 혁명 이전까지 표트르, 예카테리나 등의 영토 확장 정책을 거쳐 동유럽의 거대한 중심 국가로 성장하였다.

한편 이와 같은 영토 확장은 러시아의 통치, 관료 제도, 종교와 관습 등을 주변 지역에 전파하는 계기가 되었다.

구 소련의 건설 및 붕괴

구 소련 건설

무능하고 부패한 정부에 대한 배고픈 도시 노동자와 농민의 시위가 1917년 러시아 혁명으로 이어지며 약 300년 간의 제정 러시아가 몰락하였다. 혁명의 주체였던 노동자·군인·농민들이 중심이 된 소비에트 정권은 1922년 공산주의 체제 하에 아시아와 유럽에 걸친 세계 최대의 다민족 국가 소련을 성립시켰다. 그 후 스탈린 시대에는 독재 체제를 더욱 확고히 하였고, 제2차 세계 대전에서 승전국이 됨으로써 동유럽 전역과 북한을 세력권에 넣는 세계 강국으로 부상하였다.

자료 ❶ 제정 러시아의 몰락과 소련(USSR)

붕괴 원인 : 관료 계층의 특권화 및 계획 경제 실패



레닌 동상 철거 레닌의 사회주의 국가는 착취 계급인 관료 계층의 특권화를 조장하여 불평등이 심화되었다.



식량을 구하는 사람들 구 소련이 내세운 평등주의는 자유의 억압과 계획 경제 실시로 생산성이 저하되어 경제 침체가 심화되었다.

소수 민족 불만



러시아의 다양한 민족 분포 구 소련은 약 150여 개의 민족들로 구성되었지만 다수인 러시아 인이 지배하는 나라였다. 따라서, 소수 민족들의 불만이 국가적인 문제였다.

소수민족 ; 체첸 공화국



1991년 소련 연방이 십여 개의 공화국으로 해체되자 체첸 인들도 러시아 연방으로부터 독립을 선포하였다. 독립을 막으려는 러시아 연방은 두 차례에 걸친 체첸 전쟁으로 강력히 봉쇄하였다.

개혁과 개방의 물결



- 페레스트로이카(개혁과 재건)

새 시대와 국제화 시대에 맞추어 정치·경제·사회 등 모든 분야의 제도 및 기구를 개혁하는 것

- 글라스노스트(개방과 공개)

관리들의 부정부패, 사회의 부조리, 정책의 과오를 공개 보도하는 정책으로 정치의 민주화와 언론 보도의 공개 등이 포함되어 있다.

자료 ⑥ 개혁과 개방을 통한 사회주의 건설을 주장한 고르바초프, 그러나 그의 뜻과는 달리 사회주의는 붕괴되었다.

구 소련 해체



자료 ④ 소련 해체 후 탄생한 독립 국가 연합(CIS)과 발트 3국

교과서 텍스트

제정 러시아의 몰락 후 탄생한 구 소련은 생산 수단의 국유화, 계획 경제 실시에 따른 경제 문제와 소수 민족 문제 등을 가지고 있던 강력한 군사 독재 국가였다.

1980년대 초의 구 소련은 경제적 곤란과 외교적 고립이 더욱 심화되었고, 1985년 마침내 고르바초프의 등장으로 1917년 이후 제2의 러시아 혁명을 맞이하게 되었다. 그는 새로운 사회주의 국가를 구상하며 개혁과 개방 정책을 추진하였다. 하지만 사회주의의 정치적·경제적 모순은 노동자의 저항으로 이어져 소련 해체라는 대변혁을 맞이하게 되었다.

구 소련은 현재 러시아를 포함하여 15개 공화국들로 분리되었으며, 러시아와 그 주위 국가들이란 독립 국가 연합(CIS)과 완전히 분리 독립한 발트 3국을 말한다.

러시아의 자원과 산업

러시아의 공업의 특징

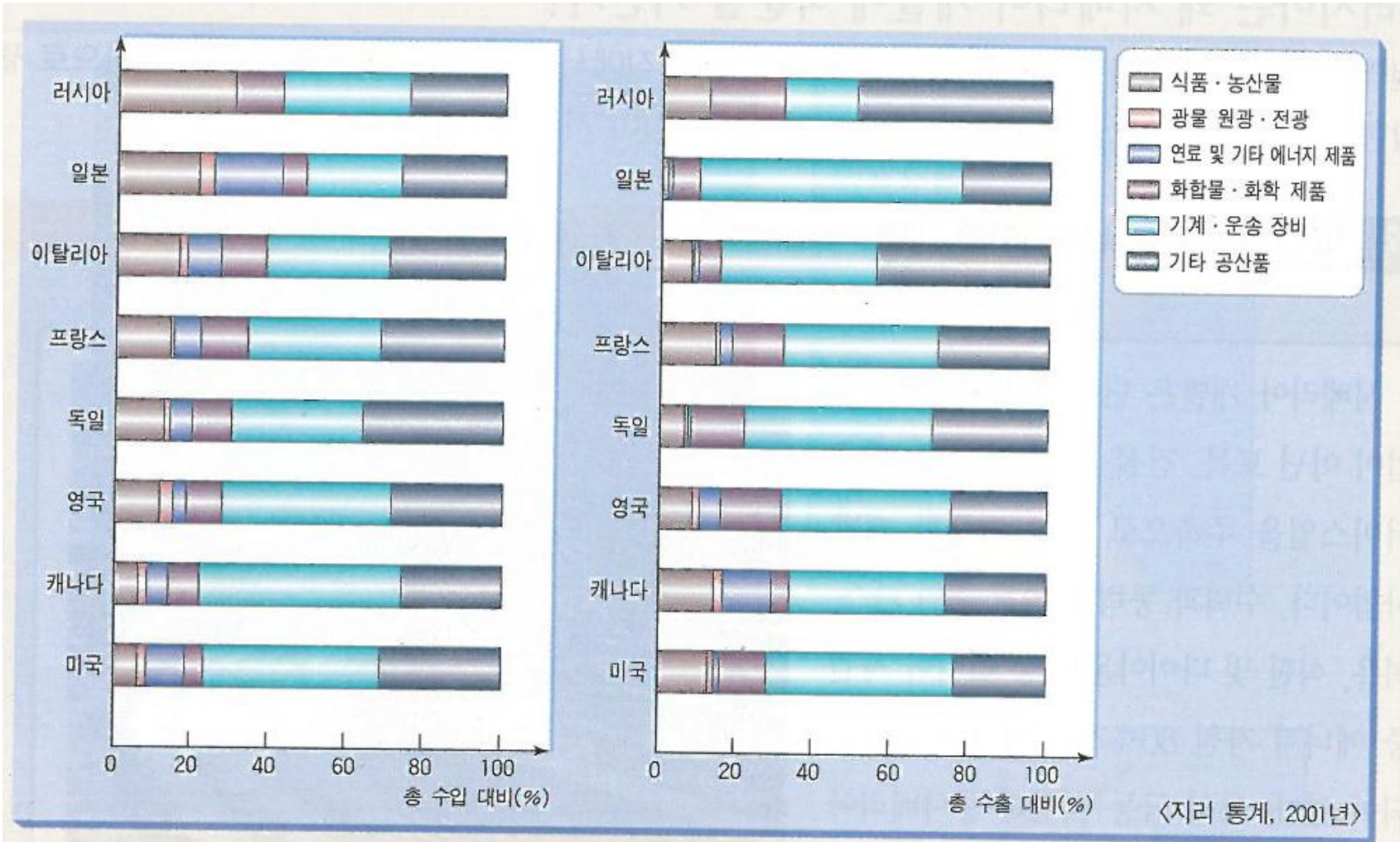
러시아는 구 소련 시절 산업 시설을 국유화하고 중공업 중심의 강력한 공업화를 추진하였다. 특히, 스탈린은 외국 자본이 아닌 자력에 의한 산업 국가를 건설하려고 하였다. 이에 따라 유럽 러시아 지역과 우랄 및 서시베리아는 기계, 화학, 금속 공업이 크게 성장하였다. 이후 러시아의 공업은 동시베리아와 극동 지역 및 중앙 아시아 등 주변 지역으로 확대되어 갔다.

러시아의 공업 분포



자료 ② 자원과 공업 지역 분포

러시아 자원과 공산품 수출 구조



자료 ③ 러시아의 자원과 공산품의 수출 구조

교과서 텍스트

구 소련 시절의 주요 탄전은 쿠즈네츠크와 카라간다였고, 주요 유전은 볼가-우랄 지역이었다. 그러나 최근에는 통구스카·레나 등 동시베리아 탄전들과 전체 생산량의 약 70%를 차지하는 시베리아 유전들이 러시아 미래의 자원 공급원으로 기대되고 있다.

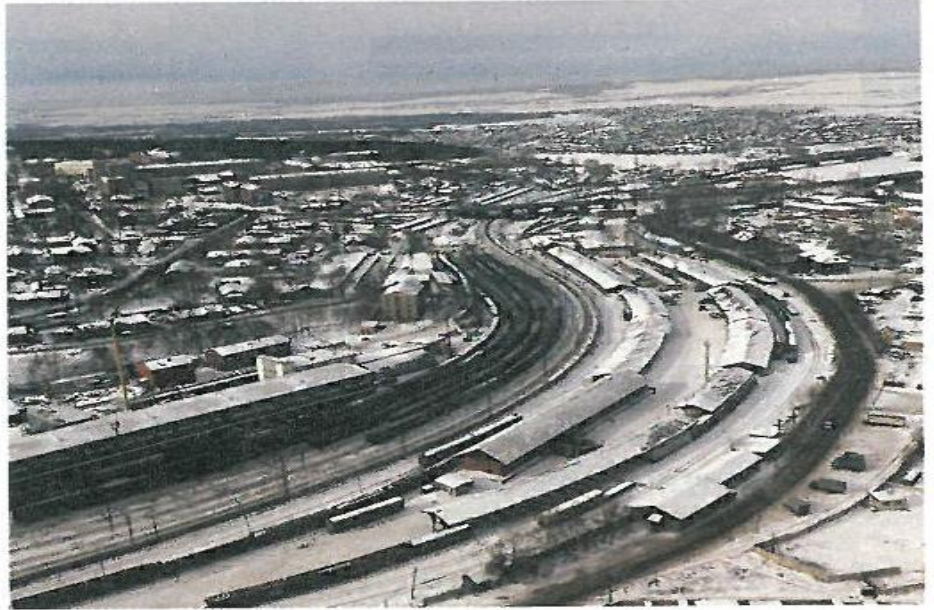
러시아의 공업은 광물 자원 및 동력 자원, 교통이 결합된 콤비나트가 특색이다. 주요 공업 지역은 대소비지와 인접하여 발달한 모스크바 공업 지역, 쿠즈네츠크 공업 지역, 목재·기계 산업이 발달한 앙가라·바이칼 공업 지역, 최근 동부 아시아와의 교류로 성장이 기대되는 극동 공업 지역 등이 있다.

러시아는 자원 위주의 수출 구조와 중공업 중심의 불균형 공업 구조를 개선하여 세계화 시대에 경쟁력을 높일 수 있도록 적극 노력하고 있다. 이와 함께 러시아는 광대한 영토에 분포하는 자원들을 효율적으로 관리하고 개발해야 하며, 이를 위해 수송 체계와 사회 기반 시설을 확충하여 자원이 적재 적소에 공급되도록 노력해야 할 것이다.

시베리아 개발 중심의 자원

시베리아 개발 현황

시베리아 개발은 단순한 자원 개발 사업이 아닌 토목, 건설, 주택 개발 등 각종 서비스업을 주축으로 하는 거대한 개발 사업이다. 수력과 동력 그리고 천연 가스, 석유, 석탄 및 다이아몬드 등 러시아 자원 중 에너지 자원 80%가 시베리아에 매장되어 있다. 특히 극동 지역과 동시베리아 개발은 동북 아시아 시장을 겨냥하는 것이며, 동북 아시아 국가 기업의 적극적인 참여 아래에서 추진될 것으로 전망된다. 하지만 불리한 기후 조건과 노동력 부족, 그리고 지리적 격리성으로 인해 아직까지 외국인 투자가 기대만큼 이루어지지 않고 있으며 시베리아 자원은 20%만 개발되었을 뿐이다.



교통을 중심으로 개발되고 있는 시베리아

- ○○ 일보, 2000년 4월 11일자 -

시베리아 개발에 따른 환경 파괴

시베리아는 기후와 담수 자원 유지에도 크게 기여할 뿐 아니라 희귀 동·식물들이 많이 서식하고 있다. 이런 시베리아의 개발은 각종 환경 문제를 야기하고 있다. 따라서, 자연 식생에 대한 연구와 생태계를 밝히고 개발에 따른 자연 원상 회복과 그 대책이 요구되어야 할 것이다.



시베리아의 삼림

시베리아 삼림 자원



1950년대 후반부터 시베리아 개발이 본격화되면서 바이칼-아무르(BAM) 철도가 건설(1974~1984) 되었다.



한국 중단 철도 노선



교과서 텍스트

러시아는 영토의 절반 이상을 차지하는 시베리아 개발에 중점을 두고 있다. 러시아는 풍부한 삼림 자원과 동력 자원을 이용한 시베리아 개발을 통해 주요 산업 지역과의 격차를 최소화하고, 동북 아시아 시장을 개척하는 것이 목적이다. 이에 우리 나라 기업들도 시베리아의 자원 확보와 시장 개척을 위해 자본과 기술을 앞세워 진출하고 있다. 그러나 시베리아 개발은 불리한 자연 조건이 주는 어려움과 개발에 따른 환경 문제를 극복하는 것이 주요 과제로 남아 있다.

사회주의 붕괴 이후 나타나는 사회 변화

엘친 취임식



자료 ① 엘친 대통령 취임식 사회주의 붕괴 이후 러시아 연방 최초의 민선 대통령으로 취임하였다.

러시아 경제 변화

• 러시아의 1992년 직후의 경제

상품의 공급량은 계획 경제 방식에 따라 전년도에 이미 정해져 있었고, 배급 제도에서 벗어난 소비자의 수요 욕구는 무한했다. 이런 상태에서 수요와 공급이 자동적으로 균형을 이룰 리가 없다. 상품의 절대량이 부족한 데다가 가수요 현상까지 겹쳐서 물가는 하루 아침에 수십 배씩 꺾충꺾충 뛰었고 상점은 물건이 없어 텅텅 비게 되었다.

구분 \ 년도	1992년	1993년	1994년	1995년	1996년	1997년
국내 총생산(%)	-14.5	-8.7	-12.6	-4.2	-3.5	0.8
공업 총생산(%)	-18.2	-14.2	-20.9	-3.0	-4.0	-1.9
소비자 물가(%)	2500	840	230	131	22	11

▶ 출처 : 러시아 경제 개발 통사부, 2000년.

• 러시아의 1999년 이후의 경제

러시아 경제의 부활 조짐이 뚜렷해지고 있다. 러시아는 지난 해 7.6%의 경제 성장을 기록했다고 발표했다. 러시아는 구 소련 붕괴 이후 계속 마이너스 성장을 해오다 1999년에 플러스 성장으로 반전한 바 있다. 아울러 2000년 총생산은 6조 9천억 루블(약 2,480억 달러)에 달했으며, 공업 총생산은 전년 대비 9% 상승, 농업 생산은 5%가량 성장했다고 러시아 경제부는 발표했다.

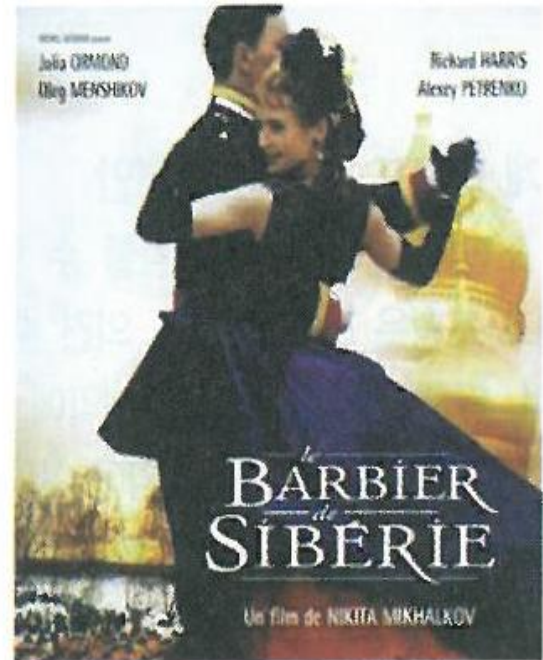
- ○○ 일보, 2001년 1월 27일자 -

러시아의 마약 문제

러시아에서도 마약은 골치 아픈 사회 문제의 하나로 대두되고 있다. 특히 전체 마약 중독자의 약 80%가 30세 이하의 청년들이라는 통계가 있다. 마약 사용의 동기는 주로 쾌락을 위한 것이지만 과거 사회주의 체제에 대한 환멸에서 시작되었다는 주장도 있고, 서방 문화를 무분별하게 모방하려는 심리도 그 바탕에 깔려 있다고 보는 견해도 있다.

구 소련 영화와 오늘날 영화

스탈린 시대의 영화는 '베를린 함락(1950년)' 등 스탈린의 신격화와 소비에트 현실을 미화시키는 내용이 주류를 이루었다. 그리고 엄중한 검열 제도와 전쟁 후 피해 및 소수 대작주의 영화 정책에 맞물려 심각한 침체기를 맞이한다. 그러나 1985년 고르바초프의 급속한 개혁 정책으로 창작의 자유가 대폭 신장되고 영화 제작에 독립 채산제가 도입되었다. 백편이 넘는 지난 시기의 상영 금지작들이 풀려났으며, 러시아 영화의 혁신적, 예술적, 인간주의적 전통이 단숨에 수면 위로 부상하게 되었다.



창작의 자유가 확대된 러시아의 현대 영화
'러브 오브 시베리아'

• 사회 변화의 이모 저모

러시아 거리와 광장 이름 변화



노동계 대표가 참여한 개혁안



국제 결혼을 선호하는 여성들



러시아의 록 음악

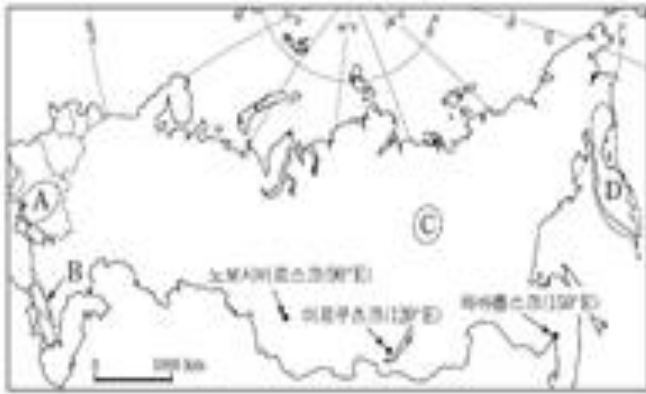


교과서 텍스트

20세기 말, 사회주의는 러시아 국민에게 고통과 불만을 가져왔고 러시아에서는 자유주의와 시장 경제 체제에 맞는 정치적·경제적 개혁이 실시되었다. 러시아의 개혁은 언론의 변화로부터 종교의 변화에 이르기까지 사회 모든 면에서 동시에 전개되었다. 한편 갑작스러운 변화에 부작용도 따르고 있어 마약 문제와 실업 문제 등 사회적 문제가 발생하고 있다. 하지만 이것은 혼란과 적응의 과정이며, 안정과 번영을 향한 러시아의 개혁은 계속되고 있다.

대학수학능력 시험 속 러시아 : 위치, 기후, 지형 관련 주심 문제

[13~14] 다음 지도를 보고 물음에 답하시오.



13. 다음 자료의 (가), (나)에 해당하는 도시를 지도에서 고른 것은? (단, 지도의 도시는 서머타임 적용함.)

러시아 여행 일정

○ 첫 번째 일정
인천 공항 출발 (4시간 비행) → (가) 도시 공항 도착
(8월 10일 오전 11시) → (8월 10일 오후 3시)

○ 두 번째 일정
(가) 도시 공항 출발 (3시간 비행) → (나) 도시 공항 도착
(8월 12일 오전 9시) → (8월 12일 오후 2시)

* 우리나라 표준시인 GMT+9보다, 러시아 시간은 모두 현지 시역과 각 도시의 경도 값을 따라 해당 지역 표준시와 차이가 나기 때문에, 비행에 약 3시간을 초과적으로 이동하기 때문에, 표준 시간(GMT)과 현지 시역을 알아야 하는 사실

- | | | | |
|-----------|-------|-----------|---------|
| (가) | (나) | (가) | (나) |
| ① 노보시비르스크 | 이르쿠츠크 | ② 노보시비르스크 | 하바롭스크 |
| ③ 이르쿠츠크 | 하바롭스크 | ④ 이르쿠츠크 | 노보시비르스크 |
| ⑤ 하바롭스크 | 이르쿠츠크 | | |

14. 다음 자료의 (가)~(다)에 해당하는 지역을 지도의 A~D에서 고른 것은?

(가) 풍부한 석탄과 철광석, 편리한 수운을 바탕으로 드네프르 강 주변에 중화학 공업이 발달하였다.

(나) 캅카스 산맥이 북쪽에서 불어오는 찬 바람을 막아주어 온화한 기후를 이용한 감귤, 차, 면화 등의 재배가 이루어진다.

(다) 지진과 화산 활동이 활발한 지역이며, 북부의 일부 주민들은 전통적인 방식의 순록 유목과 사냥을 하며 생활한다.

- | | | | | | |
|-----|-----|-----|-----|-----|-----|
| (가) | (나) | (다) | (가) | (나) | (다) |
| ① A | B | C | ② A | B | D |
| ③ B | C | D | ④ B | D | A |
| ⑤ C | D | A | | | |

가깝고도 먼 나라 러시아

한반도와 맞닿은 러시아



'삶이 그대를 속일지라도'

삶이 그대를 속일지라도
슬퍼하거나 노하지 말라!
우울한 날들을 견디면 : 믿으라,
기쁨의 날이 오리니.

마음은 미래에 사는 것
현재는 슬픈 것:
모든 것은 순간적인 것, 지나가는 것이니
그리고 지나가는 것은 훗날 소중한게 되리니.



알렉산드르 푸시킨

