



The Republic of Serbia

세르비아 교육개선연구원



[www.zuov.gov.](http://www.zuov.gov.rs)

[rs](http://www.zuov.gov.rs)

세르비아 교과서 내의 한국 역사



Seoul, June 2015.

초등 및 중등 교육의 역사 커리큘럼



초등학교

과목	5학년		6학년		7학년		8학년	
	주당	연간	주당	연간	주당	연간	주당	연간
역사	1	36	2	72	2	72	2	68



인문계 고등학교

과목	1학년		2학년		3학년			4학년	
	주당	연간	주당	연간	주당	연간		주당	연간
역사	2, 2, 2	74	2, 2, 2	70	2, 2, 3	72, 108	72,	2, /, 3	64, /, 96



상업계 고등학교

과목	1학년		2학년		3학년		4학년	
	주당	연간	주당	연간	주당	연간	주당	연간
역사	2	70	2	70	/	/	/	/

과목	1학년		2학년		3학년	
	주당	연간	주당	연간	주당	연간
역사	3	105	/	/	/	/



역사 커리큘럼 내용

초등학교

- 5학년: 선사시대와 고대역사
- 6학년: 중세시대
- 7학년: 근대 역사
- 8학년: 현대 역사

인문계 및 상업 고등학교

- 동일 원칙 적용
(연대 순 원칙)



교과서 내의 한국의 역사



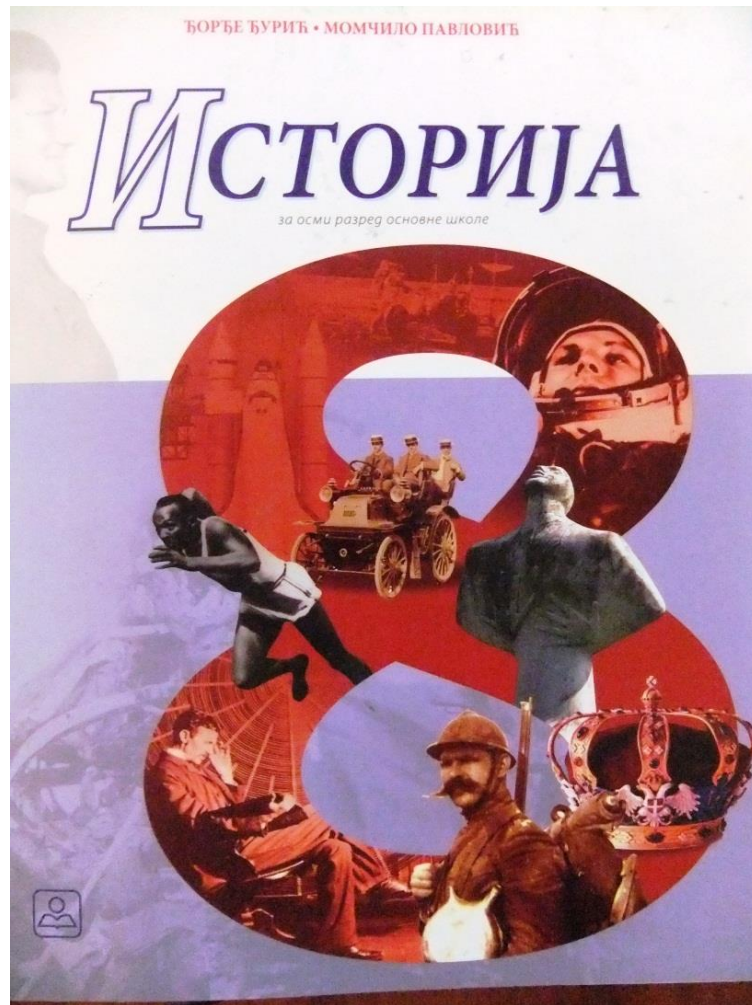
- 세계사와 관련된 주제를 제외하고는 유럽 대륙과 지중해 이외의 지역에 대한 역사관련 내용은 많지 않음



초/중등학교의
현대역사
교과서에서 한국
전쟁은 다뤄질 수
밖에 없는 주제



8학년용 교과서

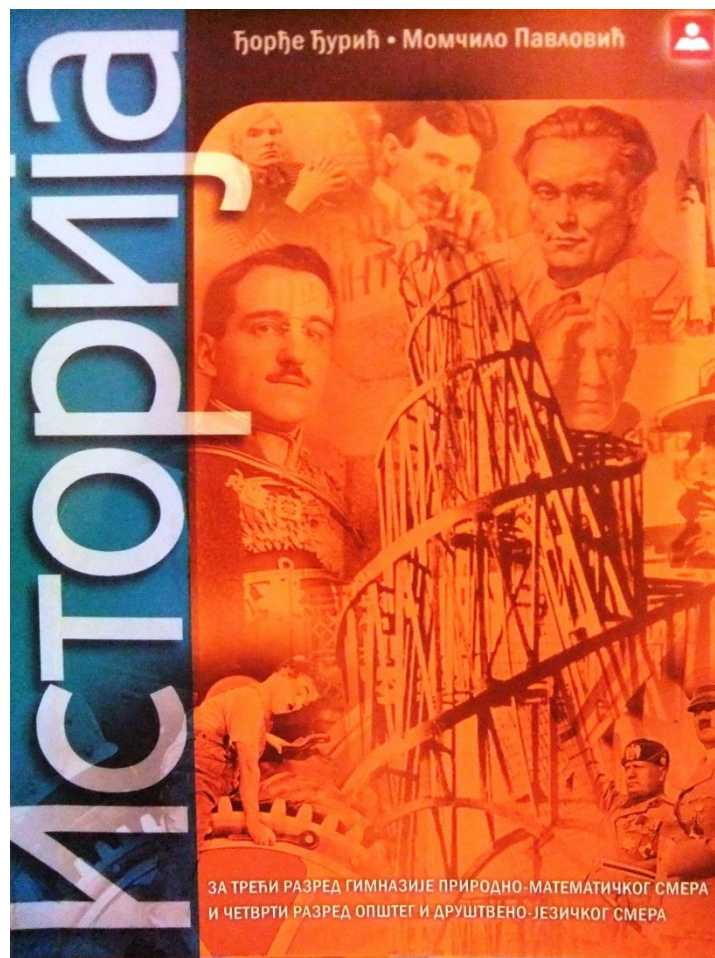


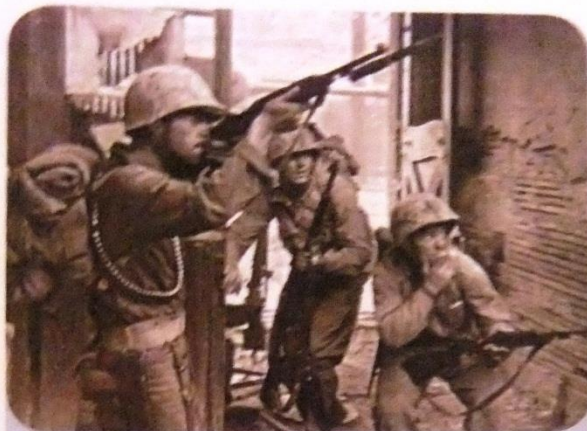
Рат у Кореји 1950–1953.

Севернокорејске снаге 25. јуна 1950. напале су Републику Јужну Кореју и за три дана освојиле Сеул, њен главни град. Већ 1. јула прве снаге УН, већином из САД, стигле су у Јужну Кореју. Трогодишњи рат између снага Северне Кореје коју су подржавале СССР и Кина, и Јужне Кореје коју су подржавали САД и УН завршен је тако што је граница успостављена на линији пре избијања сукоба, тј. на 38. паралели.



인문계 고등학교 교과서

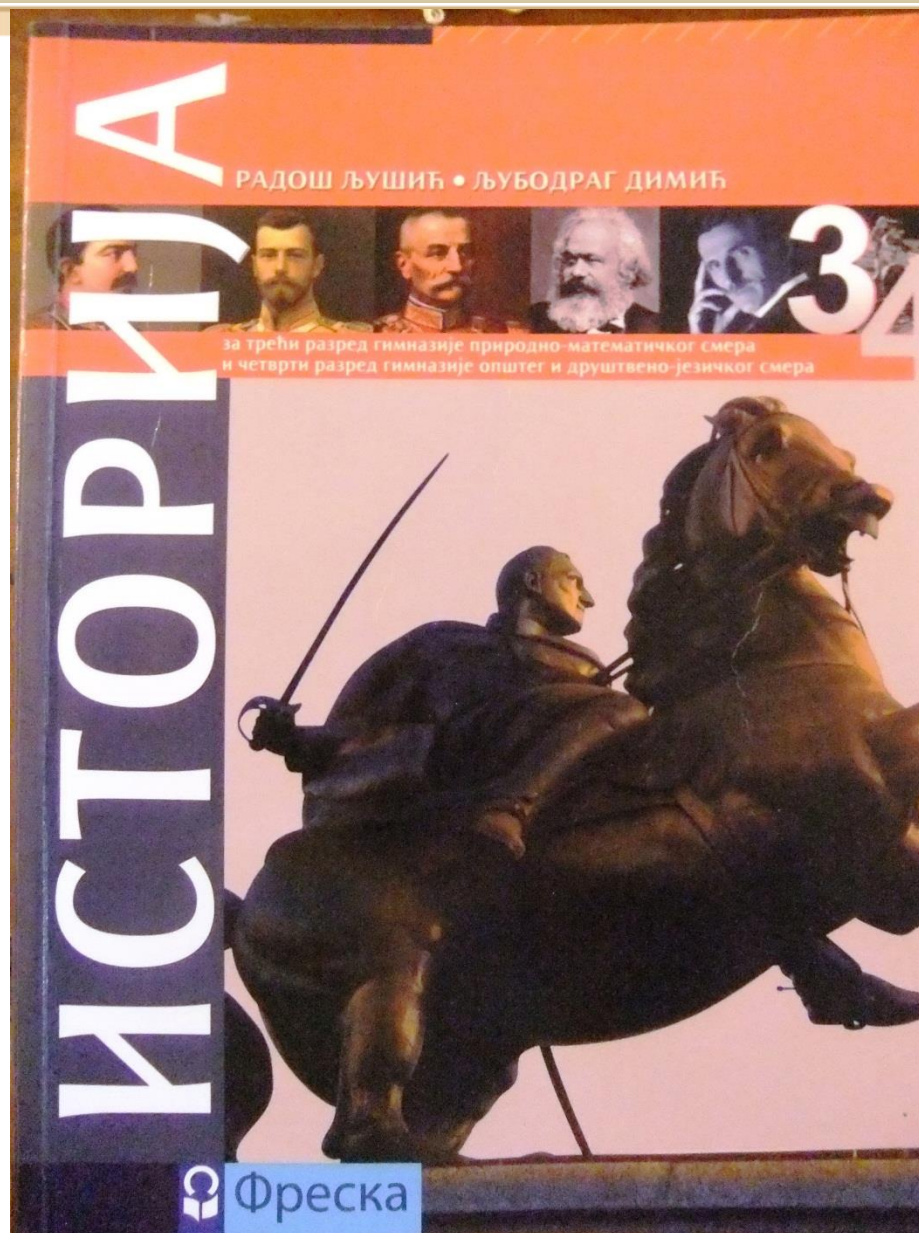




Рат у Кореји 1950–1953.

Севернокорејске снаге 25. јуна 1950. напале су Републику Јужну Кореју и за три дана освојиле Сеул, њен главни град. Већ 1. јула прве снаге УН, већином из САД, стигле су у Јужну Кореју. Трогодишњи рат између снага Северне Кореје, коју су подржавале СССР и Кина, и Јужне Кореје, коју су подржавали САД и УН, завршен је тако што је граница успостављена на линији пре избијања сукоба, тј. на 38-ој





III RAZRED GIMNAZIJE PRIRODNO-MATEMATIČKOG SMERA I IV RAZRED GIMNAZIJE OPŠTEG I DRUŠTVENO-JEZIKINOG SMERA

њем ваздушног моста
: становнике Берлина.
о је 1955. улазак Запад-
ме је подела Немачке
риоду од 1949. до 1961.
пребегло је из Источне
е био један од разлога
нистичке власти поче-
зида“, каснијег симбо-
света и „Хладног рата“.

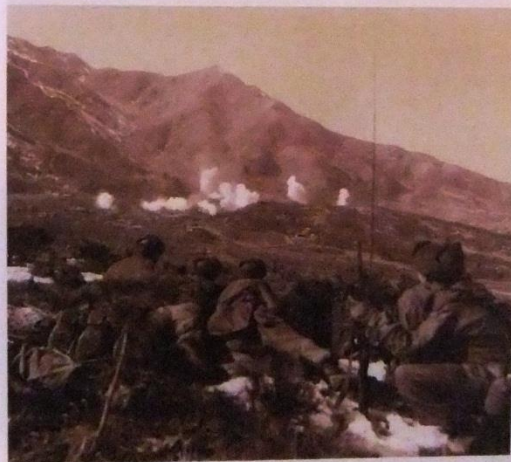


1917–1963) председник
варду и у Лондону. Дру-
ећи у морнарици на Па-
ама бавио се политиком
са САД је постао 1947. а
је постао са 43 године.
в расне дискриминаци-
рата. Убијен је у атента-
Позадина атентата није

АПАДНОМ БЕРЛИНУ
1963.

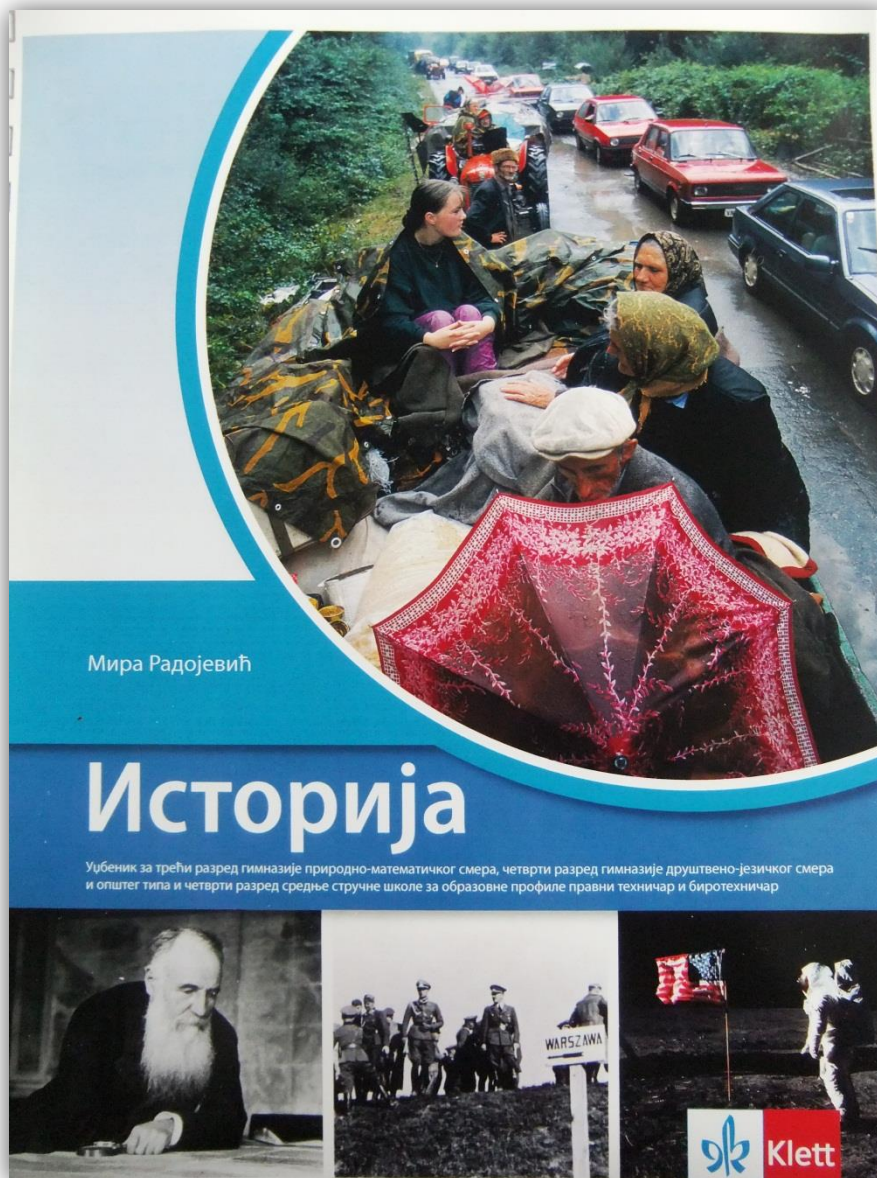
обода, не бисмо могли
него рећи: Ја сам један
а људи који заиста не
разумеју колики је улог

После Другог светског рата Корејско полу-
стрво је постало једно од најопаснијих жаришта
кризе у Азији. Земља је била подељена на Север-
ну Кореју која је била под контролом СССР-а и
Јужну Кореју у којој су доминирале САД. Грани-
ца је ишла по 38 паралели. Како су преговори о
уједињењу пропали Северна Кореја је извршила
инвазију Јужне Кореје. Укључивање САД у рат
на страни Јужне Кореје имало је потпору у Ре-
золуцији Савета безбедности ОУН изгласаној у
одсуству представника Совјетског Савеза. То-
ком **Корејског рата** (1950–1953) и САД и СССР
су тестирали своју војну технологију. У рат се у
једном тренутку, са готово 2 милиона војника,
укључила и НР Кина. Линија фронта се на крају
усталила на 38 паралели. То је, после склапања
мира, постала и гранична линија између Јужне
и Северне Кореје. У корејском рату, у коме ни-
је било победника, погинуло је око 6 милиона
људи.



Рат у Кореји





8.3. Политички, društveno-ekonomski и културно-научни развој

ција угушена је совјетском војном интервенцијом 1956, а покушај демократских реформи (Прашко пролеће) у Чехословачкој 1968. године интервенцијом чланица Варшавског пакта. У овим се догађајима није само показала нејединственост социјалистичког света него је компромитована и сама идеја социјализма.

Хладноратовске кризе

Подељена идеолошки, политички и војно, два света, капитализма и социјализма, у другој су половини XX века више пута била на ивици рата. Како се хладни рат педесетих година из Европе проширио на Азију, Африку и Латинску Америку, постојала је опасност од сукоба великих размера.

После окончане Берлинске кризе (1948–1949) две суперсиле заузеле су супротне ставове у **Корејском рату (1950–1953)**. Рат је почео када су трупе Северне Кореје након повлачења америчких и совјетских снага у јуну 1950. године извршиле инвазију на јужни део полуострва. У сукоб су се потом укључили Совјетски Савез, који је штитио Северну Кореју, и САД, које су се овлашћењима добијеним од Савета безбедности УН браниле Јужну Кореју. Одлучну подршку севернокорејској војсци, уз ангажовање два милиона војника, пружила је и Кина. Завршен 1953. године примирјем, рат је однео око шест милиона жртава, а подела на две државе постала је трајно решење.

Неколико година доцније, 1961, избила је још једна Берлинска криза. Покушавајући да онемогуће све масовнији илегални прелазак становника из Источне у Западну Немачку, комунистичке власти су почеле изградњу **Берлинског зида**, ко-



Совјетски војници улазе у Праг

јим су град и околина подељени готово непробојном баријером. До завршетка хладног рата, чији је постао симбол, зид је био дугачак око 155 км.

Наредне, 1962. године, избила је **Кубанска криза**. Убрзо после неуспеха америчке инвазије на Кубу, СССР је донео одлуку о постављању ракета с нуклеарним главама на „острву слободе“. Супротставивши се совјетском војном присуству, амерички председник Џон Кенеди је 22. октобра 1962. године Стаљиновом наследнику Никити Хрушчову упутио ултиматум. Затраживши уклањање ракетних лансирачких рампи, запретио је бомбардовањем. Након 13 дана неизвесности, током којих је свет страховао од избијања нуклеарног рата, Совјетски Савез се повукао. С друге стране, САД су се обавезале на повлачење својих пројектила из Турске и уздржавање од даљих напада на Кубу.



Жртве Корејског рата



Берлински зид



Три главна актера Кубанске кризе



감사합니다!



Aleksandar Marinković

Advisor/Coordinator for History

**INSTITUTE FOR THE IMPROVEMENT
OF EDUCATION**

aleksandar.marinkovic@zuov.gov.rs

