



스웨덴 교육제도

스톡홀름시 사례 포함

The Capital of Scandinavia

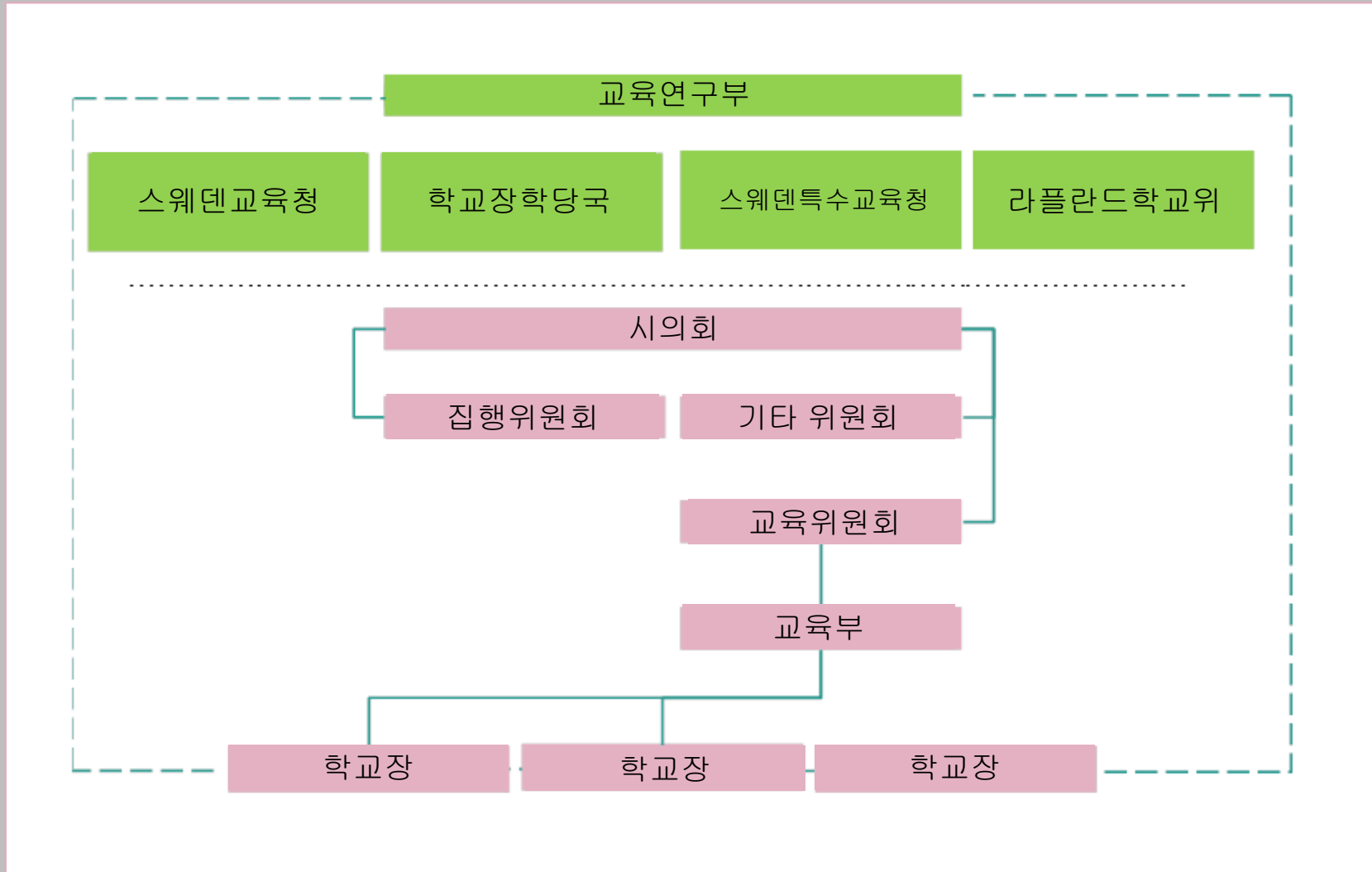
기본 사항



- 학교의 역할은 모든 학생들이 사회에 적극적으로 참여할 수 있도록 개인으로서 자신만의 독특한 자질을 발견하도록 독려하는 것임.
- 교육 목표와 지침은 교육법, 교육과정 및 교수요목에 기술되어 있음. 도구와 방법의 선택에 대한 규정은 없고, 학교가 개별적으로 결정.
- 전 교육은 무상이며, 전적으로 시와 국가의 지원을 받음.
- 학부모/보호자는 아이의 학교에 대한 선택권을 가지며, 거주지와 무관하게 언제든지 전학이 가능함.
- 3, 6, 9학년 말에는 의무적으로 봐야 하는 국가가 실시하는 시험이 있음.
- 국가장학기관(*The National School Inspectorate*)은 전 학교가 정해진 모든 법규를 준수하게끔 하기 위한 감사를 실시함.



스웨덴 공립교육 지배구조



어린이집



사진: Sugplopp

- 어린이집은 만 1세 이상 아동을 위한 단체교육활동.

- 안전하고 호기심을 자극하는 환경을 제공하며 부모가 일 또는 공부와 육아를 병행할 수 있게 해 줌.
- 시에서는 보호자의 신청 후 3개월 이내에 시설을 배정해 주어야 함.
- 무상은 아니나 보조금 비중이 큼.
- 어린이집 활동은 함께 놀기, 관용, 타인에 대한 배려와 같은 기본적 가치를 강조. 또한 양성평등도 중시.

유치원

- 만 6세의 아동에게는 유치원 교육이 제공됨.
유치원 활동은 교육으로 간주됨.
- 자발적으로 다니는 학교의 형태로 창의활동과 놀이 요소를 많이 포함.
- 학습과 발달의 촉진과 의무교육학교에 대한 준비를 목표로 함.
- 의무교육학교와 통합되어 제공되는 경우가 많음.
- 모든 6세 아동에게 반드시 유치원이 배정되어야 함.



- 6세 아동 거의 대부분 유치원에 다님.
- 무료로 제공.

의무교육학교



Photo: Jojje Olsson

- 어린이집 및 유치원에 다닌 후 만 7세에 대부분 시작.
- 의무교육 기간은 9년.

- 모두에게 동일한 교육방향과 과정 적용.
- 학습장애 학생에게는 개별 교육과정 제공.
- 의무교육은 세금으로 운영되며, 학교는 그 어떠한 비용도 학부모/보호자에게 청구할 수 없음. (학교급식, 교육자료, 현장학습 등 일체 비용 청구 금지)
- 학교 설립자 및 장소와 상관없이 동등한 교육이 제공되어야 함.

방과후 활동



Photo: Randen Pederson

- 만 6-12세 학생은 모두 초등학교와 연계된 방과후 센터에 다닐 수 있음.

- 방과후 활동은 교육으로 간주되며 자체 공식적 교육과정을 가짐.
- 방과후 센터와 학교교사간의 긴밀한 협조가 성공요소로 고려됨.
- 학부모/보호자는 방과후 활동비를 내지만 보조금 지원을 받음.
- 저소득 가정은 방과후 활동비 면제.

고등학교



- 의무교육을 마친 스웨덴의 모든 청소년은 비의무적인 3년제 고등학교 교육을 받을 수 있음.
- 개인의 발전 및 적극적 사회참여뿐 아니라 직업활동 및 학업의 지속을 위한 훌륭한 기반 제공.
- 기본적으로 2개 유형: 직업교육 중심/ 대학진학 준비 중심. 매우 다양한 교육 프로그램 존재. 의무교육 학교에서 충분한 과목을 이수하지 못한 학생에게는 “입문 프로그램(introductory program)” 제공.
- 사실상 의무교육을 마친 모든 학생이 고등학교에 진학.
- 무료

사립학교



Photo: Kristofferskolan.se

- 발도르프(슈타이너 학교), 영어수업, 문화 및 스포츠를 주력으로 하는 등 각기 다양함.
- 사립학교와 목표는 동일하나, 일부 국제학교의 경우 다른 나라의 교육과정을 따름.
- 사립학교와 동일하게 자금지원 받음. (“학교기금” 슬라이드 참조)
- 스톡홀름시: 의무교육 대상 학생 중 20 -25% 사립학교생
고등학생 중 50%가 사립학교생.
- 스웨덴 전체: 의무교육 대상 학생 중 14% 사립학교생.
고등학생 중 25%가 사립학교생
- 입학 제한 없음. 의무교육학교는 무료.
- 회사, 재단, 또는 협회에서 설립.
- 국가학교장학당국의 승인 및 감사 대상.

평가등급



- 만 6세부터 고등학교 말까지 등급 존재
 - A – E = 통과
(A = 우수 성적으로 통과)
 - F = 유일한 낙제 등급
- 기말고사 없음
- 의무교육 후 고등학교에 진학하기 위해서는 16-17개 과목 중 8개 또는 12개 과목을 이수해야 함. (이 중 스웨덴어, 영어, 수학은 반드시 포함.)

학교기금



- 시립과 사립학교 모두 시와 국가의 지원금을 통해 운영됨.
- 이러한 기금제도는 각 학생별로 제공되는 “학교이용권(school voucher)” 제도에 기초함.
- “학교이용권은 각 시마다 그리고 비용마다 차이가 있기 때문에 학생의 연령과 학교의 유형에 따라 달라짐.
- 의무교육학교의 경우 일체의 비용 청구가 금지됨.
- 스톡홀름: 기본 지원금 외에 사회경제적 요소(SES)를 반영하여 더 높은 금액의 이용권 제공.

2015년 스톡홀름시 자금 배분현황 의무교육학교



- 기본 이용권 ≈ “학교이용권금액”의 80%는 학교에 바로 배정
≈ 20%는 학교 건물 및 중앙행정 자금

≈ 7억 2천만 유로

- SES (socio-economic status) ≈ 추가 15%

≈ 1억 4백만 유로

금액은 구별 지수를 사용하여 산출되며 아래와 같은 요소를 반영하여 결정:

- ❖ 스웨덴 거주 기간
- ❖ 보호자의 교육수준
- ❖ 생활보호 대상 여부
- ❖ 가정환경 (편부모 등)
- ❖ 주거 - 및 학교 환경

일부 학교의 경우 SES 금액이 큰 비중 차지.



- 특수교육학생 ≈ 추가 5%

≈ 3천 5백만 유로

문제점



- **분리** - 의무교육학교의 성적을 반영하는 입학제도로 인해 시내 인기 고등학교에 성적 상위권 학생이 몰리는 문제. 대신 이 제도는 개인에게 선택의 자유를 제공.
- **높은 인구증가율/ 베이비 붐** - 스톡홀름시 인구는 매일 버스 두 대 분의 사람 수만큼 증가.
- **교원 모집** - 인력의 노령화, 교원직업에 대한 흥미 부족.
- **특수교육학생 포용** - 학습장애, 신경정신질환문제 등. 스웨덴교육법에서는 특수교육학생의 포용을 장려.
- **학교 부지** - 학교 건물 위치 선정 및 건축.
- **학교 이용권 제도** - 학교 지도자의 학생 수 예측 및 계획 수립의 어려움.

입국 학생 수의 증가/ 통합

낮은 PISA 성적

스웨덴 청소년



Photo: Pink Sherbet Photography

스웨덴 청소년은 매우 독립적인 경우가 많으며 학교 교사들은 학생들의 비판적 사고와 주어진 진실에 대한 의문 제기를 장려함.

무상교육, 학생보조금, 일부 경우 주택보조금까지 제공되기 때문에 학생들은 삶의 방향을 스스로 선택할 수 있는 실질적인 기회를 제공받게 됨. 많은 학생들이 다른 도시에서 공부하기 위한 이유 등으로 일찍 집을 떠남.